

بِسْمِ اللَّهِ الرَّحْمَنِ الرَّحِيمِ



مؤسسه کار و مائتین اجتماعی

۲۷۵

بافت تابلو فرش

۱۳۹۰

بافت تابلو فرش/ تدوین و تنظیم سازمان همیاری اشتغال دانش آموختگان (جهاد
دانشگاهی)

تهران: مؤسسه کار و تأمین اجتماعی، ۱۳۹۰
ص. ۸۱، م. صور (رنگی)

موسسه کار و تأمین اجتماعی؛ ۲۷۵
ریال: ۱۵۰۰۰ - ۲ - ۳۱ - ۰۳۱ - ۲۴۲ - ۰۰ - ۶۰۰ - ۹۷۸

فیبا

قالی و قالی بافی - صنعت و تجارت - بازاریابی - قالی و قالی بافی - ایران - صنعت و تجارت - کسب و کار خانگی - ایران

سازمان همیاری اشتغال دانش آموختگان

مؤسسه کار و تأمین اجتماعی

HD ۹۹۳۷/۲ ب ۱۳۹۰

۲۳۶۴۱۷۹

۳۳۸/۴۷۶۷۷۶۴۳



عنوان کتاب: بافت تابلو فرش

تدوین و تنظیم: سازمان همیاری اشتغال دانش آموختگان (جهاددانشگاهی)

صاحب امتیاز: مؤسسه کار و تأمین اجتماعی

تیراژ: ۲۰۰۰ نسخه

لیتوگرافی چاپ و صحافی: سازمان چاپ و انتشارات

نوبت چاپ: اول - ۱۳۹۰

www.Lssi.ir

سایت مؤسسه کار و تأمین اجتماعی:

هرگونه بهره‌برداری و نقل قول مطالب، منوط به اجازه کتبی از مؤسسه کار و تأمین اجتماعی می‌باشد.

موسسه کار و تأمین اجتماعی: تهران، خیابان پاسداران، ابتدای اختیاریه جنوبی، کوچه آزاده، پلاک ۵

دورنگار: ۲۲۵۸۹۸۹۱

تلفن: ۲۲۵۶۲۷۳۳

فهرست مطالب

پیشگفتار	۱
مقدمه	۵
توصیف خدمات	۳۲
فرایند ارائه خدمات	۳۳
امکانات و تجهیزات مورد نیاز	۴۰
نیروی انسانی مورد نیاز	۴۱
سرمایه مورد نیاز	۴۳
تخصص و مهارت‌های مورد نیاز	۴۵
وضعیت بازار تولیدات	۴۵
شیوه بازاریابی و معرفی خدمات	۵۲
مخاطرات و آفت‌های این شغل و نحوه پیشگیری آنها	۶۱
توصیه‌هایی برای بهبود و توسعه شغلی	۷۷
سازمان‌ها و مراکزی که با این شغل مرتبط هستند	۷۸
معرفی مشاغل مرتبط و مکمل	۷۹
معرفی منابع آموزشی و تخصصی مورد نیاز	۸۱

پیشگفتار

در دنیای امروز که توسعه پایدار و کاهش فقر و محرومیت، دغدغهٔ کلیه دولت‌هاست نقش سیاست‌های اقتصادی در توسعه اشتغال پررنگتر می‌نماید. چرا که اشتغال و بیکاری به عنوان شاخصی مهم برای ارزیابی سیاست‌های کلان کشورها محسوب می‌شود. از این رو دولت‌ها می‌کوشند تا به طرق مختلف نرخ بیکاری را کاهش دهند. یکی از این راهها توسعه مشاغل کوچک و متوسط به طور عام و توسعه مشاغل خانگی به طور خاص است که افزایش درآمد و ثروت جامعه را بدنبال دارد. زیرا هر قدر سطح اقتصاد خانوار در جریان اقتصادی کشور بهبود یابد، به همان میزان اقتصاد جامعه نیز رشد پیدا می‌کند، از سوی دیگر خویش‌فرمایی و یا کار در محیط خانه یکی از الگوهای اشتغال در هزاره سوم است که به مدد نرم‌افزارها و شبکه‌های ارتباطی و اطلاعاتی، شرایطی را فراهم آورده که می‌توان قرن حاضر را قرن توسعه و رونق مشاغل خانگی دانست.

کسب و کار خانگی هم اکنون با بهره‌برداری از امتیازاتی چون توسعه دانش و گسترش فناوری ارتباطات و اطلاعات، حیطه گسترده‌ای را در اکثر حوزه‌های اقتصادی به خود اختصاص داده و در زمره یکی از حیاتی‌ترین و ضروری‌ترین بخش‌های اقتصادی جوامع به شمار می‌رود. در کشور ما ایران نیز، کاهش نرخ بیکاری و ایجاد اشتغال از جمله اهداف و تکالیف تصریح شده در سند چشم‌انداز و قوانین پنج ساله توسعه کشور محسوب شده و به این منظور، رویکرد توسعه

مشاغل خانگی به دلیل برخورداری از پیامدهای مثبت و متعدد در حوزه‌های اقتصادی، فرهنگی و اجتماعی مورد توجه مسئولین امر قرار گرفته است. مطابق قانون ساماندهی و حمایت از مشاغل خانگی، منظور از مشاغل یا کسب و کار خانگی، آن دسته از فعالیت‌هایی است که با تصویب ستاد سازماندهی و حمایت از مشاغل خانگی، توسط عضو یا اعضاء خانواده در فضای مسکونی در قالب یک طرح کسب و کار بدون مزاحمت و ایجاد اختلال در آرامش واحدهای مسکونی شکل می‌گیرد و منجر به تولید خدمت و یا کالای قابل عرضه به بازار خارج از محیط مسکونی می‌گردد. اما علیرغم تجربه‌های مثبت و موفقیت‌های چشمگیر سایر کشورها چنین طرح‌هایی مستلزم زمینه‌ها و بسترهای لازم است تا منابع و سرمایه‌های کشور هدر نرود و بتواند برای افراد اشتغال و برای کشور آبادانی به همراه آورد. تحقق سیاست توسعه مشاغل خانگی در ایران در شکل صحیح آن، علاوه بر کارکردهای عمومی که همانند دیگر جوامع بر متغیرهای اقتصادی چون اشتغال و تولید داخلی و درآمد سرانه خواهد داشت در حوزه‌هایی همچون احیای فرهنگ کار در خانواده‌ها، جلب مشارکت مردم، تقویت ویژگی‌های کارآفرینی، ارتقاء شاخص‌های اقتصادی در سطوح خرد و کلان جامعه، اصلاح نظام تربیتی، بسترسازی حقوقی مناسب و تأثیر روانشناختی بر اعضای جامعه به ویژه زنان و کودکان نیز منشأ تأثیرات مثبت و قابل ملاحظه‌ای خواهد بود.

مشاغل خانگی، طیف وسیعی از مشاغل سنتی تا نوظهور را در بر می‌گیرد و راه‌اندازی یک کسب و کار خانگی علاوه بر مهارت خاص هر شغل، نیازمند برخورداری از مجموعه‌ای از مهارت‌های اساسی و پایه‌ای همچون مدیریت

منابع، مدیریت زمان، سازماندهی، مدیریت فردی و مهمتر از همه مهارت‌های بازاریابی می‌باشد و فراهم آوردن پیش شرط‌های اطلاعاتی، مهارتی و تجربه عملی، منجر به حصول بهره‌وری بیشتر و توسعه سرمایه‌های انسانی و اجتماعی خواهد بود. لذا توسعه فرصت‌های شغلی در این زمینه مستلزم همکاری بخش‌های مختلف می‌باشد.

در این راستا، مؤسسه کار و تأمین اجتماعی با همکاری صمیمانه سازمان همیاری اشتغال دانش‌آموختگان جهاد دانشگاهی اقدام به تهیه، تدوین و معرفی ۱۵۰ شغل خانگی نموده است.

هدف از این مهم، شناسایی و معرفی مشاغل خانگی به علاقمندان می‌باشد به گونه‌ای که مخاطبان با فرایند ارائه خدمات، نیروی انسانی، وضعیت بازار، مشاغل مرتبط و منابع آموزشی مورد نیاز بیش از پیش آشنا شوند.

امید است تلاش‌های صورت گرفته، گامی مؤثر در جهت تشکیل بانک اطلاعاتی مشاغل خانگی محسوب شده و با الگوسازی مناسب، زمینه اشتغال جوانان میهن اسلامی را فراهم نماید.

دکتر محمدرضا سپهری

رئیس مؤسسه کار و تأمین اجتماعی

مقدمه

قدمت فرش‌بافی ایرانیان به حدود ۲ تا ۳ هزار سال قبل از میلاد می‌رسد. در حفاری‌های شهر سوخته و محوطه‌های باستانی بین‌النهرین، وسایل و ابزارآلات قالی‌بافی یافت شده که نشان از قدمت ۴ تا ۵ هزار ساله رواج این هنر کاربردی در ایران زمین دارد.

فرش دستباف ایران کالایی است پر ارزش، با سابقه‌ای بس طولانی که ریشه در آداب، فرهنگ، سنتها و اعتقادات هنرمندانی داشته و دارد که زیبایی‌ها و مفاهیم عمیق برخاسته از قلب و جان آنان را با سرانگشتانی اعجاز‌آفرین بر تار و پود قالی و دیگر بافته‌ها گره می‌زند و آثاری شکوهمند را به علاقمندان و مشتاقان آن عرضه می‌دارد. دیگر کشورها و تولیدکنندگان این کالا، بخش عمده‌ای از اعتبار و پیشرفت خود را مرهون این هنر - صنعت ایرانی می‌باشند.

تابلو فرش به فرش‌هایی اطلاق می‌شود که طرح و نقشه آن برگرفته از عکسها و تصاویر واقعی و مجازی و نقاشی نقاشان معروف می‌باشد. مواد اولیه در تولید تابلو فرش در هر منطقه از همان نوع مواد اولیه‌ای می‌باشد که در فرش‌های معمول به کار برده می‌شود. تابلو فرش‌های معروف و مرغوب

که طرح و نقشه آن از آثار نقاشان و طراحان معروف ایرانی و خارجی نظیر استاد فرشچیان - کمال الملک - پیکاسو و... می‌باشد عموماً در تبریز و بعضاً در اصفهان بافته می‌شود که از استقبال بیشتری برخوردارند.

در دوره معاصر رشد صنعت قالیبافی به دلایلی از نظر کمی و کیفی گسترش یافته و علاوه بر صنعت قالیبافی، هنر قالیبافی نیز با بافت تصاویر انسانی بنام «صورت» گسترش یافته و بافت انواع تابلو فرش‌های نفیس هنری، حجمی، دو رویه و برجسته با رج شمار بالا و... متداول گشته است. علاوه بر این، در دهه‌های گذشته، پوستر بافی (بافت قالی از روی پوستر بجای نقشه‌های متداول) در عالم هنر فرش رواج یافته و معمول شده است (توضیح این نکته ضروری بنظر می‌رسد و آن اینکه صنعت قالیبافی با هنر قالیبافی در مواردی تفاوت داشته و هر یک تعاریف خاص خود را دارند به این معنا که صنعت قالیبافی بیشتر جنبه حرفه‌ای و تولیدی را مدنظر دارد در حالی که هنر قالیبافی علاوه بر این موارد مذکور جنبه ظرافت هنری آن را دنبال می‌کند و حایز شرایط خاص زیباشناختی است). در بافت قالی از روی پوستر بجای نقشه‌های متداول سنتی گذشته، علاوه بر رعایت اصول مربوطه، ظرافت کار بیشتر شده و هنرمند بافنده، خلاقیت بیشتری در خلق آثار هنری از خود نشان می‌دهد بطوری که آثار هنری با اصل مدل برابری کرده و گاهی نیز از زیبایی‌ها و ظرافت خاصی که زائیده ذهن و احساس هنرمند است برخوردار می‌شود.

فرش، کالایی هنری و در عین حال کاربردی و قابل استفاده است که توانسته از دیوار کاخ‌های سلطنتی تا زیرپای خانواده‌های فقیر برای خود جایی باز کند. همین دایره وسیع مخاطبان است که آن را تا به این حد رشد داده است. کشور ما از آنجایی که از گذشته تاکنون با مساله فرشبافی درگیر بوده از حجم وسیعی از دانش و نیز متخصصان و کارشناسان فرشبافی و مشاغل مرتبط با آن برخوردار است؛ مساله‌ای که اگر توجه ویژه‌ای به آن شده و برنامه‌ریزی درستی در این خصوص صورت گیرد می‌تواند بستری جهت اشتغالزایی و کاهش نرخ بیکاری ایجاد کند. ثبت سازماندهی شده این میراث پدری و همچنین ارتقاء جایگاه فرش ایرانی در دنیا نیز از دیگر برکات چنین حرکتی خواهد بود.



واژگان فرش

سرترنج: معمولاً در ابتدا و انتهای طرح ترنج قالبی به همراه اجزا طرح

کشیده می‌شود که اصطلاحاً به آنها سرترنج می‌گویند.

ترنج: به بخش مرکزی فرش که معمولاً مدور یا بیضی شکل است ترنج گفته می‌شود.

زمینه: بخشی است در میان فرش که گل‌ها و اجزا طرح بر روی آن نقش بسته‌اند و اغلب در رنگ‌های لاکه، کرم و سرمه‌ای انتخاب می‌شود.

حاشیه: معمولاً به دو شکل باریک و پهن اطراف طرح مرکزی فرش را می‌پوشاند و وجود یک حاشیه پهن در میان حاشیه‌های باریک باعث می‌شود تا تعداد آنها فرد باشد.

دار: به دستگاه قالیبافی که از چوب یا فلز تهیه شده باشد اصطلاحاً دار گفته می‌شود که اجزا آن عبارتند از سردار، زیردار و راست روها. دارها بسته به نحوه قرار گرفتن بر روی زمین به انواع زیر تقسیم می‌شوند:

الف) دارهای افقی

ب) دارهای عمودی

ابزار بافت: به وسایلی که برای بافت فرش مورد استفاده قرار می‌گیرند گفته می‌شود که اهم آنها عبارتند از: دفتین، چاقو، سیخ و...

پود رو (پود نازک): در این نوع بایستی از تعداد لاه‌ها و تاب بیشتری استفاده شود تا پود ضمن نازک بودن از استحکام لازم نیز برخوردار باشد پود نازک از بالای ضربدری عبور داده می‌شود و پس از دور زدن چله‌های زیر و رو بر روی پود زیر به شکل زیگزاگ قرار می‌گیرد.

پود زیر (پود ضخیم): در این نوع پود که نخ‌ها در یک جهت تابیده می‌شوند هر چه تعداد لاهای نخ و مقدار تاب آن کمتر باشد بهتر است. پود زیر ضخیم‌تر می‌باشد و از زیر ضربدری چله‌های فرش به طور مستقیم عبور داده می‌شود.

پود: پودها نیز معمولاً از جنس پنبه می‌باشند و به صورت افقی در بافت فرش استفاده می‌شوند و وظیفه آن نگهداری چله‌ها در کنار یکدیگر می‌باشد. پودها را معمولاً به جهت رویت بهتر (در لابه لای چله‌ها) و رفع جمع‌شدگی رنگ می‌کنند که این رنگ‌رزی نیز به دلیل مقرون به صرفه بودن و آسانتر بودن، با نیل صورت می‌پذیرد. پودها بسته به محل عبور آنها از بالا یا زیر ضربدری و یا ضخامت آنها به انواع زیر تقسیم می‌شوند:

سه لا گرد (سه لا سه گرد): در مناطقی مانند کاشان و اصفهان و... به منظور ایجاد استحکام در چله‌ها ابتدا نخ‌های نازک چله را در سه گروه و در جهت عقربه‌های ساعت (S) تاب می‌دهند سپس این سه گروه را روی هم گذاشته و به منظور باز نشدن تاب اولیه در جهت عکس عقربه‌های ساعت (Z) می‌تابند. بدیهی است هر چه تعداد لاهای و تاب نخ بیشتر شود استحکام نخ نیز بیشتر می‌شود.

کمانه: چوب یا قطعه‌ای لوله‌ای شکل است که محل چله‌های زیر و رو را در فرش تغییر می‌دهد و باعث می‌شود تا یک ردیف ضربدری در چند سانتیمتری دم بافت به وجود آید.

چله کشی: به نصب تار بر روی دار جهت بافت فرش به صورتی که تارها یک در میان زیر و رو باشند چله کشی می‌گویند. چله‌های زیر در پشت فرش قرار گرفته و توسط بدنه‌های پرز پوشانده می‌شوند و چله‌های رو نیز در داخل فرش قرار می‌گیرند. عمل چله کشی به سه روش فارسی و آذری و یا تلفیقی انجام می‌شود.

طول پرز: به ارتفاع پرزهای فرش گفته می‌شود.

ریشه: به پایه و اساس هر چیزی ریشه گویند که در فرش پایه و اساس را جفت چله‌ها (یک چله زیر و یک چله رو) یعنی همان ریشه‌ها انجام می‌دهند. بدیهی است که اگر ریشه‌های فرش (جفت چله‌ها) را از ساختمان فرش خارج کنیم آن فرش کاملاً از هم گسیخته می‌شود و این ریشه‌ها هستند که پس از نصب بر روی دار امکان بافت را میسر ساخته و ابعاد و رج شمار فرش را مشخص می‌نمایند.

رج شمار: به تعداد رج‌های بافته شده (یا گره‌های زده شده) در یک گره ذرعی رج شمار می‌گویند. اندازه گره ذرعی بستگی به سبک بافت فرش (آذری یا فارسی) دارد.

رج: به ردیف طولی و عرضی گره‌ها رج می‌گویند.

گره ذرعی: به $1/16$ ذرع و یا به $1/4$ چارک گره ذرعی می‌گویند که در مناطق فارسی باف $6/5$ سانتیمتر و در مناطق آذری باف 7 سانتیمتر است.

چارک: به ۱/۴ ذرع، چارک گفته می‌شود که در مناطق فارسی‌باف ۲۶ سانتیمتر است و در مناطق آذری‌باف ۲۸ سانتیمتر است.

ذرع: واحد اندازه‌گیری طول فرش از قدیم می‌باشد که در مناطق فارسی‌باف معادل ۱۰۴ سانتیمتر و در مناطق کرمانی‌باف ۱۰۸ سانتیمتر و در مناطق آذری‌باف ۱۱۲ سانتیمتر است.

گره‌زدن: به تاباندن خامه‌های پشمی یا ابریشمی به دور چله‌های فرش در حین بافت گره زدن می‌گویند.

تار (چله): نخ‌هایی هستند نازک، چند لا شده و پرتاب که معمولاً از جنس پنبه بوده و برای بافت فرش بایستی بر روی دار بطور عمودی نصب گردند و وظیفه آن نگهداری گره‌های فرش می‌باشند. جنس چله‌ها برای فرش‌های ریزبافت به منظور برخورداری از استحکام لازم، ابریشمی انتخاب می‌شوند و در فرش‌های بافت مناطق عشایری و روستایی جنس چله‌ها را به جهت مقاومت بیشتر در برابر سرما و رطوبت و همچنین ایجاد نرمی و انعطاف لازم در فرش که برای کوچ کردن امری ضروری است از پشم انتخاب می‌نمایند.

پنبه: الیاف سلولزی است که از غوزه گیاه پنبه به دست می‌آید و بر اثر سوختن بوی کاغذ سوخته از خود متصاعد می‌نماید و پس از دور شدن از آتش خاموش می‌شود و خاکستری نرم و پودر مانند باقی می‌گذارد.

دنیو: واحد اندازه‌گیری ضخامت الیاف ابریشم است و به وزن ۹۰۰۰ متر لیف ابریشمی بر حسب گرم گفته می‌شود لذا برعکس عدد متریک هر چه عدد دنیو بیشتر شود لیف ابریشمی ضخیم‌تر می‌گردد. دنیو ۶۰ الی ۱۶۰ در قالیبافی مصرف دارد و ظریفتر از آن (کمتر از دنیو ۶۰) را در پارچه‌بافی استفاده می‌نمایند.

ابریشم: الیاف بسیار بلند پروتئینی هستند که کرم ابریشم برای تولید پیله در اطراف خود ترشح می‌کند.

متریک: واحد اندازه‌گیری ضخامت خامه پشمی مورد مصرف در قالیبافی است. به عدد طولی خامه پشمی یک لا بر حسب متر که وزن آن یک گرم باشد می‌گویند لذا هر چه عدد متریک بیشتر بشود خامه پشمی یک لا ظریف‌تر می‌گردد. متداولترین اعداد متریک در خامه‌ها ۳ الی ۱۰ می‌باشند.

خامه: اصطلاحاً در هنر فرش‌بافی به نخ پشمی مورد استفاده برای پرزهای فرش است که به صورت دو لا تهیه می‌شود خامه گفته می‌شود.

پشم بهاره: پشمی است که طی روزهای آخر زمستان یا اول بهار، قبل از بارش اولین باران بهاری بر روی گوسفندان چیده شده باشد که بخاطر داشتن لطافت و طول زیاد و نداشتن خار و خاشاک از پشم پاییزه مرغوب‌تر است.

کرک: الیاف ظریف لابلای موی بز یا شتر است و لیکن در فرش، به الیاف ظریف و بلند پشمی (مانند پشم‌های گوسفندان نژاد مرینوس در استرالیا و یا بلوچ) کرک گفته می‌شود.

پشم: لیف پروتئینی و مجعد است که روی پوست گوسفندان می‌روید و بر اثر سوختن بویی مشابه بوی موی سوخته از خود متصاعد می‌نماید و پس از دور کردن شعله خاموش می‌شود و خاکستری نرم و پودر مانند باقی می‌گذارد.



ابزار و وسایل بافت تابلو فرش

دار یا دستگاه قالبیافی: دستگاه بافتن قالی که در شکل معمولی خود چهار تیر ضخیم به صورت چهار چوب دارد. دو تیر افقی (موازی بازمین) و دو تیر عمود بر زمین.

دار از نظر ساختمانی دو گونه است: عمودی و افقی (زمین). دار چوبی معمولاً از چوب درخت تبریزی ساخته می‌شود. دار فلزی از آهن است. درازا و پهنا و قطر تیرهای دار، متناسب با قطع قالبی که قرار است بافته شود، در نظر گرفته می‌شود.

این دستگاه چهارچوبی است که جنس آن از چوب بوده و از دو تیر سردار و زیر دار و تیرهای راست رو و چپ رو تشکیل شده که به وسیله گوه‌ها به یکدیگر وصل می‌شود. و یا دارها فلزی می‌باشند که در این صورت به وسیله پیچ و مهره به یکدیگر وصل می‌شوند و در هنگام بافت نیز با پیچاندن آنها می‌توان چله‌ها را شل یا سفت نمود. در هنگام برپا کردن دار باید دقت شود موقعی که تیرها را به یکدیگر وصل می‌کنیم زوایای آنها قائمه باشد که بعد از اتمام کار قالی کج و یا به اصطلاح سرودار نشود. با توجه به ابعاد فرشی که در نظر داریم بافته شود داری متناسب با آن تهیه می‌کنیم، دار افقی فضای زیادی را اشغال می‌کند و چون بافنده مجبور است روی دار به صورت چمباتمه بنشیند دچار ناراحتی‌های کمر و چشم می‌شود ولی بر پا کردن و تهیه کردن دار افقی راحت‌تر از دار عمودی است. دار عمودی در کل مزایای بیشتری نسبت به دار افقی دارد، از قبیل اینکه فضای کمتری را اشغال می‌کند در این حالت بافنده کمتر به ناراحتی‌های کمر و چشم دچار می‌شود چون بافنده پشت دار روی نشیمنگاه به صورت صاف قرار گرفته و قدرت مانور بیشتری دارد به این خاطر امروزه در بیشتر مناطق ایران از دار عمودی استفاده می‌شود. ولی در منطقه ترکمن صحرا هنوز نیز بر حسب عادت دیرینه از دار افقی بیشتر استفاده می‌کنند تا دار عمودی.

دار قالی افقی و اجزای آن:

۱- سردار

۲- زیردار

۳- راست رو

۴- چپ رو

۵- کوچی

۶- پایه کوچی

۷- هاف یا دارتی

۸- گوه



کوچی: وسیله‌ای چوبی یا فلزی می‌باشد که از آغاز تا پایان بافت قالی بر روی دار باقی می‌ماند. کوچی میله‌ای به طول کمی بیشتر از عرض دار و به قطر تقریبی ۴ یا ۶ سانتی‌متر می‌باشد و به کمک پایه‌های کوچک به روی دار قرار می‌گیرد. کوچی در دارهای افقی برای کنترل عرض قالی در حین بافت و همچنین برای نظم و انسجام بخشیدن به تارها و نیز برای جدا کردن تارهای زیر و روی قالی استفاده می‌شود.

هاف یا دارتی: هاف میله‌ای به طول تقریبی عرض دار و قطری کمتر از قطر کوچی بوده و محل قرار گرفتن آن در بین تارها و به موازات کوچی و

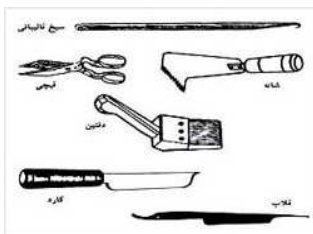
عرض دار و بالاتر از کوچی می‌باشد با عقب و جلو بردن هاف ضرب چله‌ها جابه جا شده و می‌توان عمل پودکشی را انجام داد.

آنا ویج: وسیله دیگری است که برای تثبیت عرض قالیچه به کار می‌رود و به این ترتیب که به وسیله آن کنار قالی را به دار ثابت می‌کنند و نمی‌گذارند تو رفتگی و انحناء در عرض قالیچه پیدا شود.

قلاب یا کاردک: کاردی است با تیغه کمی خمیده که در انتهای دسته آن قلاب وجود دارد. قلاب برای گره زدن و تیغه آن برای بریدن خامه به کار می‌رود. این وسیله نیز یکی از ابزار قالیبافی می‌باشد که از آن برای بریدن سر خامه‌های اضافی بعد از گره زدن استفاده می‌شود و دارای تیغه فلزی است که یک طرف آن تیز می‌باشد و دسته‌ای چوبی و سبک که براحتی بتوان با آن کار کرد.

دفتین یا شانیه: دفتین، دفته، دفته که به علت شباهت به آن شانیه نیز گفته می‌شود، ابزاری است مانند قلم موی پهن، برای کوبیدن و محکم کردن پود و گره و تنظیم خواب تارهای خامه استفاده می‌شود. این وسیله دارای دندانه‌های فلزی با فاصله منظم و دسته چوبی یا فلزی می‌باشد. وزنی در حدود نیم کیلو

داشته و برای کوبیدن و قرار دادن پود در بین تارها بعد از هر رج بافت می‌باشد. شانیه‌ای که ترکمن‌ها از آن استفاده می‌کنند به ترکمنی به آن دارق گویند.



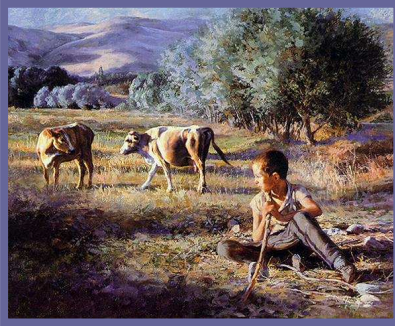
قیچی: قیچی قالبیافی که مخصوص بریدن پرزهای اضافی بعد از یک یا دو رج گره زدن می‌باشد. قیچی ابزاری می‌باشد که لازم است همیشه تیز و بران باشد تا در هنگام پرداخت و قیچی کاری مشکلی ایجاد نکند.

سیخ بودکشی: سیخ بلندی که سر آن به شکل قلاب است و پس از بافتن یک یا چند رج از قالی سیخ را از سر قلابدارش از میان تارها عبور داده و نخ قلاب را که آویخته طوری می‌کشند تا پود روی گره‌ها قرار گیرد.

الیاف: الیاف پشم، کرک، نخ و ابریشم که با مواد طبیعی یا شیمیایی رنگرزی شده‌اند مواد اولیه قالی را تشکیل می‌دهند. رنگ‌های طبیعی (گیاهی یا معدنی) مانند روناس، اسپرک، نیل و... به علت ثبات زیاد، نقش موثری در اصالت و دوام و ارزش قالی دارند. رنگ‌های شیمیایی از ترکیب مواد مختلف تهیه می‌شوند. در واقع همان رنگ‌های جوهری هستند که به آنلین نیز معروف می‌باشند.

پودگذاری: پوز قالی به وسیله گره‌هایی که در تارها زده می‌شود و به وسیله تیغه قلاب بریده می‌شود به وجود می‌آید. بعد از اتمام هر رج نخ پود در لابه لای تارها کشیده می‌شود، سپس با شانه کوبیده و رج پودگذاری شده را قیچی کرده و دوباره به ترتیب قبل، کار بافت را انجام می‌دهند.

نقشه قالی: نقشه طرحی است که به وسیله طراحان و نقشه‌پردازان روی کاغذ شطرنجی رسم می‌شود. گاهی نیز از یک قالی بافته شده به عنوان نقشه استفاده می‌کنند.



معروفترین نقشه‌های قالی عبارتند از:
 لچک ترنج، ترنجی، محرمت، افشان، واگیره‌ای، بندی، محرابی، قابی و خشتی - مناظر، آثار و شخصیت‌ها. معروفترین نقوش و گلها، هراتی یا ماهی‌درهم، بته‌ای، لچک و ترنج، شاه عباسی، جنگلی یا بید مجنون، جوشقانی، میناخانی و...
 به طور کلی نقوش قالی دارای دو شیوه نقوش شکسته و منحنی می‌باشد.

مواد اولیه مورد نیاز برای بافت تابلو فرش

نخ چله - نخ پودکشی - نخ خامه

چله: چله تارهای قالی را تشکیل می‌دهد که پایه و اساس فرش‌ها می‌باشند و از الیاف مختلفی مانند پشم، پنبه و ابریشم تهیه می‌شوند که این الیاف با توجه به خصوصیات فیزیکی و شیمیایی خود دارای مقاومت‌های متفاوت می‌باشند. در مقابل (حرارت، رطوبت و مواد شیمیایی) تاب زیاد نخ چله موجب افزایش مقاومت و استحکام قالی می‌شود. نخ‌های چله دارای نمره و تعداد لا بوده و هر یک از آنها با توجه به رج شمار قالی انتخاب شده و به کار می‌رود. به عنوان مثال نخ چله پنبه‌ای که دارای نمره ۲۰ و ۱۲ لا می‌باشد برای فرشی با رج شمار ۲۵ تا ۳۰ مناسب است. در گذشته بیشتر از نخ چله پشمی و ابریشمی استفاده می‌شده ولی در حال حاضر بیشتر از نخ پنبه‌ای برای چله استفاده می‌شود.

پود: نخ پود بیشتر از جنس پنبه می‌باشد اما در گذشته از نخ پشمی و ابریشمی نیز به عنوان پود استفاده می‌کردند. پود مانند ملاتی عمل می‌کند که در بین هر ردیف از آجرهای ساختمان قرار می‌گیرد و ردیف قبلی را به ردیف بعدی پیوند می‌دهد. در قالی نیز نخ پود بعد از هر گره زدن از بین تارهای چله در عرض فرش عبور کرده و بوسیله شانه کوبیده می‌شود. تا هر کدام از گره‌ها مرتب درجای خود قرار گیرند و به اصطلاح رج قبلی را به رج بعدی می‌دوزد.

در گذشته از دو نخ پود به ضخامت یکسان در هر رج استفاده می‌کردند. یعنی بعد از بافتن یک رج از قالی یک نخ پود را هنگام جلو آوردن هاف که در این موقع تارهای زیر و رو از یکدیگر جدا شده و فاصله‌ای در بین آنها به وجود می‌آید عبور داده که این عمل را به اصطلاح چکمه می‌گویند و پود دیگر را هنگام عقب بردن هاف و ایجاد فاصله در بین تارها به وسیله فشار دست که در قسمت پشت کوچی به چله‌ها وارد آورده عبور داده که این عمل را به اصطلاح اِتمه می‌گویند.

نخ خامه: نخ‌های خامه معمولاً از الیاف پشم، کرک، پنبه و ابریشم تهیه می‌شوند. خامه‌های رنگی برای گره زدن و ایجاد نقوش در قالی به کار می‌روند. ضخامت و ظرافت نخ خامه با توجه به رج شمار فرش انتخاب شده و مورد استفاده قرار می‌گیرد. به عنوان مثال برای فرشی با رج شمار ۲۵ نخ خامه پشمی نمره ۵ و ۲ لا انتخاب می‌شود.



۱- **پشم:** پشمی که برای بافت تابلو فرش انتخاب می‌گردد باید دارای خصوصیات ویژه‌ای باشد. قطر پشم‌های مناسب برای قالی بافی در حدود ۳۰ تا ۴۰ میکرون (۳۰ تا ۴۰ هزارم میلی متر) است.

۲- **کرک:** کرک یکی از مواد تشکیل دهنده قالی‌های ظریف و نسبتاً گران قیمت است. کرک در اصطلاح به پشم‌های نرمی که روی بدن گوسفند و بز و شتر روئیده و به هنگام شانه کردن بدن این حیوانات بین دندان‌های شانه گیر می‌کنند گفته می‌شود.

۳- **پنبه:** الیاف پنبه‌ای در قالی بافی مورد مصرف زیاد دارند به طوری که تقریباً می‌توان گفت که تار و پود اکثر فرش‌های ایران از پنبه می‌باشد. الیاف پنبه‌ای استحکام زیادتری نسبت به پشم دارند و هم چنین به دلیل خاصیت کشش کمتری که در مقایسه با الیاف پشمی دارند برای تار و پود قالی مناسب‌تر می‌باشند.

۴- **ابریشم:** الیاف ابریشم یا از پيله کرم ابریشم بدست می‌آیند و یا بصورت مصنوعی تولید می‌شوند که البته نوع مصنوعی آن برای بافت فرش چندان مناسب نیست. الیاف ابریشمی در نسبت مساوی به قطر به مراتب مستحکم‌تر از الیاف پشمی می‌باشند.

بافت فرش با مصالح ابریشمی کاری بسیار دقیق و پرزحمت است به این سبب همیشه فرش‌های گرانبها و با رج شمار بالا را با آن می‌بافند. گاهی از

ابریشم برای برق و جلادادن و برجسته نشان دادن طرح و نقش استفاده می‌کنند مانند فرش‌های گل ابریشم نائین، کاشان، تبریز و بیرجند و یا اینکه به عنوان تار و پود آن را به کار می‌برند.

گره‌های رایج در بافت

در بافت، گره‌ها به دو شیوه فارسی و ترکی زده می‌شود:

گره ترکی: ظرافت تابلو فرش به نوع گره آن نیز بستگی دارد. بافت دو گره یا گره ترکی که از ابتدا مخصوص بافندگان تبریزی بوده و امروز در مناطق دیگر نیز رایج است، روشی است که در آن هر دو سر پرز از لای تار رد می‌شود و گره می‌خورد. این روش وقت زیادی می‌خواهد و مخصوص قالی‌های ریزبافت و نقشه‌های ظریف با رنگ‌های متنوع و خطوط نازک است. در این روش، امکان بی‌گره بافی یا جفت‌بافی (که نوعی شلختگی در بافت یا تقلب است) وجود ندارد.

به همین دلیل، این قالی‌ها، بسیار محکمند و به این سادگی‌ها نخ‌نما نمی‌شوند. از طرفی این گره آن‌قدر محکم است که می‌شود پرزهای فرش را چنان قیچی زد که به کوتاهی مخمل شوند و با پا خوردن بیشتر، نقش‌ها و ظرافت گره‌ها بیشتر نمایان شود. به همین دلیل مشهور است که فرش کرمان هر چه پا بخورد مرغوب‌تر است و هیچ اتفاقی هم برای فرش

نمی‌افتند. فرش‌های قم، تبریز، اصفهان و کرمان ترکی بافند؛ یعنی هم ظریف‌اند، هم بسیار زیبا و محکم و البته گران.

گره فارسی: فرش‌های پشمی درشت‌بافت که اغلب سنگین هستند و نقش‌های درشتی هم دارند، فارسی‌بافند. در گره فارسی یک گره فقط یک طرف پرز زده می‌شود و طرف دیگر آن آزاد است. در این روش، چله شل‌تر است و برای سفت کردن آن، شانه‌های سنگین را محکم‌تر روی پرزها می‌کوبند تا پرزهای پشمی در هم فرو بروند و چله محکم شود. همین درهم رفتگی پشم‌ها، امکان بی‌گره‌بافی یا جفت‌بافی را بیشتر می‌کند.

بافته‌های فرش‌های فارسی‌باف به خاطر درشتی پرزهای پشم، نمی‌توانند نقشه‌های ظریف و مینیاتوری بافند. از طرفی، گره فارسی با پا خوردن در طول سال‌ها (که البته اصلاً کم نیست) کم‌کم پرزها شل شده و نخ‌نما می‌شوند.

روش‌ها و تکنیک‌های بافت

تخت بافت: در این شیوه بافت تارهای قالی به صورت موازی و تخت و بدون هیچگونه زاویه‌ای در بین تارهای زیر در کنار یکدیگر قرار گرفته و فاصله آنها تقریباً $1/5$ برابر قطر نخ چله می‌باشد، یک گره از پشت فرش به صورت دوگره دیده می‌شود، فرش بافته شده به این روش نرم و

دارای انعطاف زیادی است، بعد از یافتن یک رج پودی متناسب با قالی و به ضخامت متوسط از بین چله‌ها عبور داده می‌شود.

نیم لول: در این روش فاصله بین تارهای چله به اندازه قطر نخ چله بوده و تارهای زیر و رو دارای زاویه می‌باشند. یک گره در پشت فرش به اندازه یک گره و نیم گره دیده می‌شود. پودی که در این روش استفاده می‌شود از دو پود به ضخامت یکسان استفاده می‌شود. یکی از پودها و به اصطلاح پود کلفت از زیر ضرب و پود دیگر و به اصطلاح نازک از بالای ضرب عبور داده می‌شود و روی گره‌ها با شانه خوابانده می‌شود.

لول بافت: در این شیوه بافت فاصله‌ای در بین تارهای قالی وجود ندارد و زاویه‌ای در بین تارهای زیر و رو وجود دارد در این بافته‌ها یک گره از پشت فرش به صورت یک گره کامل و تک دیده می‌شود و بین گره‌ها شیار وجود دارد، در این روش از دو پود یکی کلفت و دیگری نازک که پود کلفت از زیر ضرب و پود نازک از بالای ضرب عبور داده می‌شود.

مراحل بافت تابلو فرش

بافت قالی شامل مراحل زیر می‌باشد:

چله کشی، کوچی بندی، زنجیر بافی، گلیم بافی، گره زدن و ایجاد نقوش

✦ **چله کشی:** حساس‌ترین و مهمترین مرحله بافت قالی چله کشی می‌باشد که پایه و اساس قالی را تشکیل می‌دهد. هر قدر این کار بهتر و با حساسیت بیشتری انجام شود در پایان، فرش تقریباً بی عیب و نقص در ساختار اصلی خواهیم داشت. به عبارت دیگر قرار دادن تارها در کنار یکدیگر و به موازات هم در طول دار را چله کشی می‌گویند. در کل دو نوع چله کشی وجود دارد. یکی چله کشی فارسی و دیگری چله کشی ترکی، چله کشی فارسی به دو طریق چله کشی بر روی دار و چله دوانی بر روی زمین انجام می‌شود و قالی‌های ترکمنی معمولاً بر روی دار چله کشی می‌شوند و فرشی که تولید می‌شود تقریباً به اندازه چارچوب دار و یا کمی کوچکتر از آن می‌باشد. برای چله کشی با توجه به ابعاد، رج شمار و مواد اولیه قالی تعداد معینی از تارهای چله را به موازات یکدیگر و در کنار هم و در طول قالی قرار می‌دهند. هنگام چله کشی دو نفر یکی در کنار سر دار و دیگری کنار زیر دار قرار گرفته و شروع به چله کشی می‌کنند. ابتدا سرنخ چله را به دور زیر گره زده از جایی که چله کشی شروع می‌شود و گلوله نخ را از بالای سردار به طرف زیر عبور داده و امتداد می‌دهند سپس گلوله نخ را از بالای زیر دار عبور داده و دوباره مرحله قبلی را تکرار می‌کنند این کار را تا جایی انجام می‌دهند که قسمت‌های تعیین شده برای چله کشی پر شود. در این چله کشی در بین تارها ضربی ایجاد می‌شود که اگر از مقطع جانبی به آن نگاه کنیم به حالت

هشت انگلیسی دیده می‌شود، فاصله بین تارهای چله بستگی به رج شمار فرش دارد رج شمار یعنی تعداد گره‌هایی که در $۵/۶$ سانتیمتر از قالی قرار می‌گیرد، به عنوان مثال اگر رج شمار فرشی ۲۵ باشد تعداد گره‌های آن در $۶/۵$ سانتیمتر ۲۵ گره می‌باشد. البته در قالی‌های ترکمنی که به صورت تخت بافته می‌شود به خاطر تکنیک بافت که به صورت تخت می‌باشد. رج شمار به این ترتیب است که اگر $۶/۵$ سانتیمتر عرض ۲۵ گره باشد و در $۶/۵$ سانتیمتر طول حداقل تعداد گره‌ها دو برابر خواهد شد و ممکن است حدود ۵۰ گره در ۵ سانتیمتر طول داشته باشیم بیشتر فرش‌های ترکمنی رج شماری بین ۲۵ تا ۵۰ دارند که در فرش‌های ابریشمی ظریف که به ندرت بافته می‌شود این رقم ممکن است افزایش یابد.



❁ **کوجی بندی:** بعد از مرحله چله کشی نوبت به کوجی بندی است
میله کوجی را به موازات زیر دار و کمی بالاتر از زیردار و پایین‌تر از ضرب

چله‌ها روی راست رو و چپ رو قرار می‌دهند و یک گلوله نخ پنبه‌ای (چله) را به ابتدای کوچی بسته و تار رویی را برداشته و نخ چله را از زیر آن رد نموده و گلوله را به طرف بالای کوچی برده و یک بار دور آن پیچیده و تا رویی دیگر را بر می‌داریم و به کوچی قرار می‌دهند و به این طریق ضرب ایجاد شده به وسیله هاف جابه جا می‌شود.

✦ **زنجیره بافی:** بعد از کوچی بندی و هاف‌گذاری و عبور چند رشته نخ بود برای صاف و منظم نمودن چله‌ها و استحکام نمودن دم کار شروع به انجام زنجیره بافی یا به اصطلاح سیردماق می‌کنیم که این کار باعث منظم و جفت نمودن تارهای زیر و روی قالی و درخت ابتدای قالی می‌شود و موجب می‌گردد که هنگام استفاده از قالی، گلیم ابتدا و انتهای فرش از هم گسیخته و پاره نشود.

✦ **گلیم بافی:** بعد از زنجیره بافی گلیم را انجام می‌دهیم که به وسیله نخ‌ها و خامه‌های رنگی و مانند بود و به صورت حصیر بافت و بدون پرز روی تارها انجام می‌شود و معمولاً بین گلیم یک گره تزئینی برای زیبایی هر چه بیشتر فرش به کار می‌رود.

✦ **بافت و ایجاد نقش:** این مرحله از کار مهمترین بخش بافت قالی است و که بافنده تمام مهارت، ذوق و سلیقه خود را در آن به نمایش می‌گذارد، گره زدن و قرار دادن خامه‌های رنگی در جای خود، ایجاد

نقش‌های متنوع، پودکشی، شانه زدن و قیچی کاری پرزهای اضافی از کارهایی است که در هر رج از فرش باید بدان پرداخت.

انواع تابلو فرش براساس جنس

☞ **تمام پشم:** فرشی که تار، پود و پرز آن از پشم باشد. این نوع قالی‌ها به دلیل جنس پرزها درشت بافت هستند. قالی تمام پشم مزیت‌هایی همچون بادوام و مقاوم‌بودن، قدرت برگشت‌پذیری پرزها پس از پاخوردن، قدرت بالای جذب رطوبت و... را داراست. این نوع قالی سنگین و ارزان‌قیمت است و کمتر می‌توان نوع هنری آن را پیدا کرد.

☞ **چله پشم:** نوعی قالی که چله آن از پشم است ولی پرزه‌هایش تنها از پشم نیست.

☞ **تمام ابریشم:** فرشی که تار و پود و پرز آن همگی از ابریشم است. این نوع قالی معمولاً بسیار ریزبافت است و ارزش هنری زیاد و البته قیمت زیادی دارد. چنین قالی یا قالیچه‌ای برخلاف ظاهر نرم و نازک و ظریفش، در مقابل لکه‌ها بسیار مقاوم است؛ یعنی اگر آب، چای، نوشابه یا هر نوع مایع دیگری را رویش ریختید، لازم نیست ضربان قلبتان را اندازه بگیرید؛ کافی است آن را با یک دستمال مرطوب و کمی شامپو فرش بشوید؛ عین اولش خواهد شد.

❖ **کف ابریشم:** فرشی که چله آن پشم است ولی تمام زمینه آن از ابریشم بافته شده است.

❖ **گل ابریشم:** چله این قالی از پشم است ولی گل‌ها و احیاناً برگ‌های موجود در نقشه از نخ ابریشم و بقیه پرزها از پشم بافته می‌شود. این نوع قالی‌ها ممکن است قیمت کمتری نسبت به قالی تمام ابریشم داشته باشند اما ارزش هنری زیادی دارند.

کنترل‌های لازم قبل از شروع بافت تابلو فرش

❖ سالم بودن دستگاه قالیبافی از لحاظ صاف و محکم بودن سردار و



زیردار و راست روها و همچنین ثبات دستگاه در زاویه قائمه سردار و زیردار با راست روها کنترل می‌شود. ضمناً برای اینکه بافنده تسلط لازم را در حین بافت نسبت به دستگاه قالیبافی داشته باشد سر دستگاه می‌بایست کمی به سمت عقب متمایل بوده و عرض داخلی

دستگاه نیز باید ۴۰ تا ۶۰ سانتیمتر از عرض قالی مورد بافت جهت سهولت در پودکشی و بافت کناره پیچ بیشتر باشد.

❁ سالم بودن ابزار و تناسب آن با رج شمار قالی مورد بافت باید کنترل شود.

❁ کیفیت مواد اولیه بافت و مقادیر مورد نیاز و همچنین تناسب رنگ

آنها با رنگ نقشه از مواردی است که باید قبل از شروع بافت کنترل شود.

❁ کیفیت نقشه و رنگ آمیزی آن که در ارزش افزوده دست بافته بسیار

اهمیت دارد از مواردی است که بررسی و توجه به آن از ضروریات بافندگی

است.

❁ لازم است ضخامت و نازکی (نمره نخها) نخ پشمی، نخ چله، نخ

پودهای نازک و ضخیم و تعداد لاهای آن متناسب و هماهنگ با رج شمار

نقشه و قالی مورد بافت باشد. مثلاً اگر رج شمار قالی ۳۰ باشد باید چله آن نمره

۲۰-۱۵ لا پود نازک نمره ۲۰-۴ لا و پود ضخیم نمره ۵-۸ لا و خامه آن

متریک ۲/۵ باشد تا تناسب رج شمار با نمره نخها هماهنگ شود، در غیر این

صورت اگر با نمره بیشتر و یا لای کمتر نخها تهیه گردند قالی دچار معایبی

می‌گردد که یکی از آنها کوتاه و یا بلند شدن طول قالی است که در این حالت

نقوش فشرده و یا کشیده‌تر از آنچه در نقشه بوده روی قالی بوجود می‌آید.

❁ برای کنترل تعداد تارهای چله ابتدا تعداد تارهای چله قالی را شمارش

نموده و با تعداد تارهای نقشه مطابقت می‌نمائیم. چنانچه تعداد چله‌ها زیادتر

باشد حداکثر تا ۲۰ تار اضافی را به نسبت عرض قالی و در فاصله‌های معینی

به طور مساوی از بین سیه بندیها بریده و حذف می‌شود و چنانچه تعداد تارها

کم باشد با رعایت موارد چله کشی و کوچی‌بندی تعداد کسری تارها را به نسبت مساوی در داخل سیه بندیها و در بین چله‌ها گذارده می‌شود. به هر حال باید دقت کرد که قبل از شروع بافت از روی نقشه تعداد تارهای دوانده شده با تعداد تارهای منظور شده در نقشه مطابقت داشته باشد (بهتر است که قبل از گلیم بافی و یا قبل از ساده بافی این کنترل انجام شود).

✦ کنترل‌های دیگری که باید در روی چله‌ها انجام شود موضوع پر بودن چله (تراکم) در یکجا و یا خالی بودن (تنک) در جای دیگر است. اگر چله‌ها این حالت را داشته باشند نظم بافت از بین رفته و باعث خرابی و بی‌نظمی نقشه‌های قالی خواهد شد لذا باید پخش چله در سیه‌بندی‌ها و یا در عرض قالی یکنواخت باشد.

✦ از دیگر مواردی که قبل از شروع بافت باید رعایت شود سفت بودن چله است. این موضوع را همیشه و در مدت بافت قالی باید مد نظر داشت و از بافت روی چله‌های شل پرهیز نمود زیرا رجهای بافته شده و پودکشی‌های انجام شده خوب کوبیده نشده و قالی بالازدگی پیدا می‌نماید لذا باید همیشه چله‌ها سفتی لازم را در حین بافت داشته باشند و برای این منظور با گاو و یا پیچهای دستگاه به موقع چله‌ها را سفت می‌نمایند. این عمل در ابتدای بافت قالی که چل‌ها بیشتر شل می‌شوند به دقت زیادتر نیاز دارد. معمولاً قالی هر چه ظریفتر باشد چله آن نیز سفت‌تر باید باشد.

توصیف خدمات

در این کسب و کار با توجه به سلیقه مشتریان محصولات با طرح‌ها و رنگ‌های مختلف ارائه می‌شود مانند:

فرش تصویری: فرش نازک با تار و پود و پرز ابریشمین و نقش‌های تصویری به طور معمول الهام گرفته از مینیاتورها. بافت این گونه فرش‌ها در ابتدا در زمان صفویه به وسیله مخملبافان کاشان آغاز شد. با آنکه کار بر روی ابریشم دشوار است ولی تجربه این هنرمندان در بافت مخمل‌های نقش و نگارین و همچون استادی آنها در هماهنگ کردن رنگ‌ها که فرش را همچون پرده مینیاتور می‌نمود باعث شد که بافت این گونه فرش در میان فرشینه‌ها جای ویژه‌ای پیدا کند. فرش تصویری از قرن یازدهم در اوج شکوفایی خود با قالی‌های زرینت به رقابت پرداخت. ولی در اواخر قرن به علت کاهش کیفیت‌ها و نقش و رنگ از نظر افتاد. در برخی نمونه‌های این فرش که تاریخ آن مربوط به اواخر نیمه اول قرن یازدهم است گرچه رنگ‌ها دلپذیر است اما نقش جانوران آن حالت زنده سنتی کهن ایران را ندارد. فرش تصویری اینک در شمار کم در کاشان و قم بافته می‌شود و از آن بیشتر برای تزئین دیوار بهره می‌گیرند. تا کردن این گونه فرش‌ها به علت ابریشمی بودن در پارگی تارهای آن بی اثر نیست.

مینیاتور: طرحی که بر اساس مجالس بزم و رزم و شکار که در داستانهای "شیرین و فرهاد"، "لیلی و مجنون"، "بهرام گور" آمده است، تهیه شده است. بافت اینگونه نقشه‌ها در نائین رواج دارد.

تابلو فرش کامپیوتری: نوعی تابلو فرش دستباف است که نقشه آن به صورت عددی توسط کامپیوتر پرینت گرفته می‌شود این نقشه به وسیله بافنده و با همان سبک سنتی با دست بافته می‌شود و باید بدانید که بر خلاف تصور بعضی از افراد که فکر می‌کنند تابلو فرش کامپیوتری به وسیله دستگاه بافته می‌شود تصویری کاملاً غلط است. این تابلو فرش‌ها می‌تواند شامل طرح چهره افراد یا مناظر و تصاویر مختلف باشد که نقشه آن توسط نرم‌افزار تهیه می‌شود.

فرایند ارائه خدمات

فرایند راه‌اندازی این زمینه شغلی دارای مراحل زیر است:

مرحله اول: گرفتن سفارش یا بازاریابی

یکی از بهترین روش‌ها برای معرفی محصولات و همچنین برقراری ارتباط با مشتریان راه‌اندازی یک وب‌سایت اینترنتی است. برای این منظور اقدامات زیر را انجام دهید:

۱- نام مناسبی به عنوان دامنه و آدرس اینترنتی خود مشخص کنید:

(www.yourname.ir یا www.name.com) این دامنه باید دارای

دو ویژگی داشته باشد:

الف- حتی الامکان معرف فعالیت‌های شما بوده و متمایز باشد؛

ب- کوتاه و مختصر باشد تا براحتی تایپ شده یا در خاطر بماند.

۲- میزبان (Host) و خدمات دهنده (server) مناسب سایت‌تان را با توجه

به نوع خدماتی که می‌خواهید ارائه دهید، تهیه کنید.

۳- سایت خود را راه‌اندازی کنید (می‌توانید از گروه‌های طراحی سایت کمک

بگیرید)

۴- برای سایت‌تان بازاریابی کنید تا بازدیدکنندگان بیشتری آن را مشاهده کنند.

۵- سایت را مدیریت کرده و تراکنش‌های خود با مشتریان را پیگیری و

دنبال کنید.

برای سایت خود تبلیغات کنید و از طریق فنونی که در بخش بازاریابی

گفته می‌شود مراجعه کنندگان سایت خود را افزایش دهید تا محصولات

بیشتری را به فروش برسانید.

مرحله دوم: طراحی طرح تأیید شده توسط مشتری

پس از اینکه طرح از سوی مشتری انتخاب گردید نوبت به طراحی آن در

قالب نقشه قالی است که می‌تواند به صورت دستی یا کامپیوتری انجام شود. در

حال حاضر روش کامپیوتری آن به دلیل سرعت و دقت بیشتر متداول تر است. از جمله نرم افزارهای موجود در بازار برای این منظور نرم افزار بوريا و... می باشد. با توجه به اینکه این کسب و کار شامل مشاغل و بخش های مختلف برای تهیه و تکمیل تابلو فرش می باشد؛ بنابراین نحوه همکاری شما با این تیم بصورت حق العمل کاری است. یعنی آنها در ازاء خدماتی که ارائه می کنند و مطابق تعرفه ای که با آنها توافق کرده اید دستمزد دریافت می کنند.

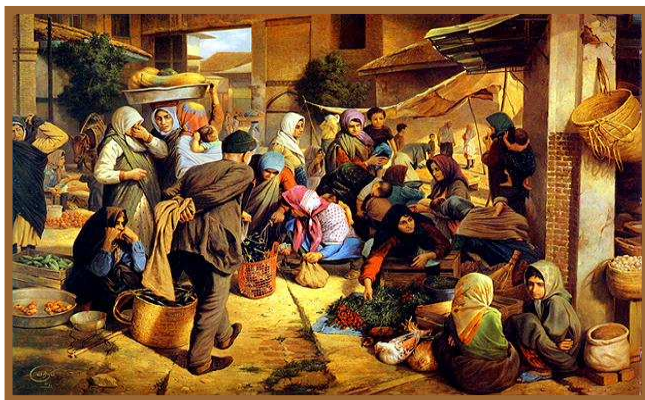
مرحله سوم: رنگرزی مواد اولیه فرش توسط رنگرز

در حال حاضر در اکثر مناطق رنگرزی نخ های تابلو فرش که از جنس پشم مرغوب می باشند به صورت شیمیایی و به وسیله رنگ دانه های آلمانی، چینی و ایرانی استفاده می شود. رنگرزی نخ های تابلو فرش به صورت کاملاً تجربی با پاتیل های سنتی (قابلمه و دیگ های کوچک و بزرگ) انجام می شود.

مرحله چهارم: بافت تابلو فرش توسط بافنده

فرایند بافت تابلو فرش را می توان به شرح ذیل خلاصه نمود:
ابتدا دار نصب می شود و چله کشی یا چله دوانی که عبارتست از نخ های تار به دور میله بالا (سردار) و پائین دار (زیر دار) است توسط چله کش انجام می گیرد سپس چند رج بصورت گلیم باف با رد کردن پودها و محکم کردن آنها میان تارها، بافته می شود. سپس کناره پی، لبه های کناری فرش را می پیچد. کناره پیچ یک خامه سه لائی است که از ابتدا قالی را به کناره های

آن وصل می‌کند. برای بافت پرزها یا نخ‌های خامه تار زیر و رو را گرفته و بر حسب نوع گره نخ خامه بدور تارها می‌چرخد. سپس نخ‌ها پائین کشیده شده و با چاقو قطع می‌گردند. در هر دار، چوب افقی دیگری وجود دارد بنام نیزه پیچ که تارها به دور آن توسط یک نخ دیگر چرخیده‌اند با بالا و پائین آوردن آن تارهای زیر و رو تعویض می‌گردند بعد از بافتن همه گره‌های یک رج، پود زیر



از لای دو ردیف تار زیر و روی قالی رد می‌شود. معمولاً از چوب کوچکی بنام هاف برای جداکردن تارهای زیر و رو و کشیدن پود از میان آنها استفاده می‌شود بعد از آن که پود زیر گذاشته شد اول آهسته و ریز و بعد با ضربات محکم شانه بر پود می‌زنند تا محکم شود، بعد از تعویض دوباره تارها، پود زیر گذاشته می‌شود و به همین ترتیب بافت رج‌های فرش بر اساس نقشه انجام می‌شود.

مرحله پنجم: پرداخت تابلو فرش

پس از اتمام قالی باید آن را با ماشین پرداخت کرد تا عمل مقدماتی پرداخت روی دار تکمیل شود و خواب متن قالی یکنواخت و صاف گردد. هر گاه خامه قالی به رنگ‌های جوهری رنگین باشد، برای تثبیت رنگ و براق کردن آن، فرش را به کارگاه‌های شستشو برده، دواشور می‌کنند.

یکی از انواع پرداخت پرز تابلو فرش پرداخت برجسته می‌باشد که به وسیله قیچی‌های مخصوص (قیچیه سر نخ) انجام می‌شود و این نوع پرداخت برجستگی‌هایی را در تابلو فرش به وجود می‌آورد که زیبایی خاصی به تابلو فرش از لحاظ بعد و طرح می‌دهد.

مرحله ششم: شستشوی تابلو فرش

پس از پرداخت، کار شستشوی تابلو فرش با مواد مخصوص انجام می‌گیرد.

مرحله هفتم: قاب کردن تابلو فرش

یکی از مهمترین عوامل در جلوه و زیبایی تابلو فرش انتخاب نوع قاب می‌باشد، قابی که معمولاً برای تابلو فرش‌ها استفاده می‌شود قاب‌های پهن و گل‌داری هستند که پس از قرار گرفتن تابلو فرش در این نوع قاب‌ها از لحاظ سایز و اندازه بزرگتر به نظر رسیده و زیبایی خاصی پیدا می‌کند. ضمناً به این نکته توجه داشته باشید از گرفتن شیشه بر روی قاب تابلو فرش جلوگیری شود چون این امر باعث فرسودگی تابلو می‌شود.

مرحله هشتم: ارسال تابلو فرش به مقصد مشتری

در ایران برای تجارت الکترونیکی و داد و ستدهای اینترنتی راه‌حل‌های مختلفی وجود دارد:

روش اول: ارسال کالا و دریافت وجه توسط شرکت پست

در این روش یا از سایت استفاده می‌شود و یا بطور مستقیم عمل می‌شود: در حالت اول سایت شما بستر مناسبی را فراهم می‌آورد و فرایند ارسال کالا و دریافت وجه از خریدار و تحویل آن به فروشنده را انجام می‌دهد. در این سیستم شما لینک پرداخت و تحویل پست را در سایت خود قرار می‌دهید. سپس خریدار وارد سایت اینترنتی شما می‌شود و محصول یا محصولاتی را انتخاب و در سبد خرید خود قرار می‌دهد و پس از وارد نمودن اطلاعات ارسال کالا در سایت، خرید خود را نهایی می‌کند. سپس در بخش کنترل ویژه پرداخت سایت، اطلاعات بررسی می‌شود و در صورت صحت آن و تایید فروشنده در سیستم اینترنتی، شما آنرا به پست یا پیک تحویل داده و پست آن را به دست خریدار می‌رساند و هزینه کالا به همراه هزینه ارسال را از خریدار دریافت می‌نماید.

حالت دوم این است که بدون استفاده از سایت مستقیماً با شرکت پست قرارداد داشته باشید و فرایند تحویل به پست و دریافت وجوه از پست را خودتان مدیریت کنید.

حالت اول برای کسب و کارهای کوچک که فروش محدودی دارند مناسب‌تر و ساده‌تر است چراکه راه‌اندازی آن بسیار ساده‌تر و هزینه‌های اولیه آن کمتر است. اما حالت دوم برای تولیدکنندگان بزرگ که فروش بالاتری دارند مناسب‌تر و مقرون به صرفه است.

روش دوم: دریافت وجه از طریق شبکه شتاب و تحویل از طریق

پست یا پیک

در این روش شما وجه کالا را به صورت روی خط (آن‌لاین) و یا از طریق کارت‌های شبکه شتاب دریافت می‌کنید و سپس کالا را از طریق پست و یا از طریق پیک برای مشتری ارسال می‌کنید. با توجه به نکات ارائه شده می‌توانید ترکیبی از این دو را در سایت خود قرار دهید و به هر دو روش عمل کنید.

امکانات و تجهیزات مورد نیاز

حداقل فضای لازم برای راهاندازی این کسب و کار خانگی یک اتاق ۱۲ متری می‌باشد. برای راهاندازی این کسب و کار به حداقل امکانات و تجهیزات زیر نیاز دارید.

ردیف	تجهیزات	مبلغ (ریال)
۱	کامپیوتر خانگی	۷۵۰،۰۰۰
۲	پرینتر لیزری	۲۰۰،۰۰۰
۳	فکس	۱۵۰،۰۰۰
۴	خط تلفن	۵۰،۰۰۰
۵	اینترنت پرسرعت (هزینه یکسال)	۴۰۰،۰۰۰
۶	اسکندر	۱۵۰،۰۰۰
۷	میز تحریر و صندلی	۱۰۰،۰۰۰
۸	دار قالی	۱،۰۰۰،۰۰۰
۹	قیچی	۲۰۰،۰۰۰
۱۰	قلاب	۱۰۰،۰۰۰
۱۱	شانه	۲۰۰،۰۰۰
۱۲	سیخ پودکش	۱۰۰،۰۰۰
۱۳	نخ ابریشم (۳ کیلوگرم)	۱،۵۰۰،۰۰۰
۱۴	نخ پشم مرینوس (۵ کیلوگرم)	۵۰۰،۰۰۰
۱۵	نخ چله	۱،۰۰۰،۰۰۰
۱۶	پود کلفت (۵ کیلوگرم)	۵۰۰،۰۰۰

۲۰۰،۰۰۰	پود نازک (۱ دوک)	۱۷
۴،۰۰۰،۰۰۰	نقشه (۱ فقره)	۱۸
۲۵،۸۰۰،۰۰۰	مجموع	

نیروی انسانی مورد نیاز

این کسب و کار نیازمند شبکه‌ای از همکاران می‌باشد. شبکه همکاران همه افراد یا مشاغلی هستند که به طور مستقل فعالیت می‌کنند ولی برای راه‌اندازی یا اداره کسب و کار خود با آنها همکاری می‌کنید. این افراد یا مشاغل براساس توافق فی‌مابین، فعالیت‌هایی را در ارتباط با خدمات مربوطه انجام می‌دهند و دستمزدی را دریافت می‌کنند. مزیت چنین رویکردی در اداره یک کسب و کار این است که شما تنها زمانی دستمزد پرداخت می‌کنید که فعالیتی انجام شده باشد. در ابتدای کار که هنوز معلوم نیست حجم کار چه میزان باشد و یا احتمالاً کم است، لذا کمترین هزینه را برای یک کارآفرین دارد. مزیت دیگر این نحوه همکاری این است که شما به محل خاصی برای انجام فعالیت‌ها نیاز ندارید و چون تنها فرد تمام وقت در کسب و کارتان خودتان هستید می‌توانید این کسب و کار را از منزل خودتان اداره کنید. از جمله همکاران این کسب و کار که در صورت نداشتن مهارت می‌توانید از مهارت آنها استفاده کنید عبارتند از:

- ریسنده

- رنگرز
- تولید کننده دار قالی
- تولید کننده ادوات لازم: قلاب، قیچی، سیخ، شانه
- چله کش
- گلیم زن
- بافنده
- پرداخت کار
- طراح نقشه
- رفوگر
- بر جسته زن
- قالیشوی

سرمایه مورد نیاز

این کسب و کار به سرمایه نسبتاً کمی نیاز دارد. شما می‌توانید آن را با پس‌انداز شخصی تأمین کنید.

ریال	شرح سرمایه	نوع سرمایه
۲۵۸۰۰۰۰۰	هزینه تجهیزات	سرمایه ثابت
۲۰۰۰۰۰۰	راه‌اندازی سایت (میزبان و دامنه)	
۲۰۰۰۰۰۰	طراحی سایت	
۲۰۰۰۰۰۰	هزینه تبلیغات	سرمایه در گردش (شش ماه)
۳۰۰۰۰۰۰	هزینه نیروی انسانی	
۴۰۰۰۰۰۰	هزینه اداری (مکالمات تلفنی، کاغذ و قلم و...)	
۱۰۰۰۰۰۰	هزینه‌های پیش‌بینی نشده	
۱۱۱,۸۰۰,۰۰۰	مجموع	

برآورد سرمایه مورد نیاز برای راه‌اندازی این کسب و کار خانگی مربوط به سال ۱۳۸۹ می‌باشد. برای اطلاع از سرمایه مورد نیاز به روز شده، به سایت موسسه کار و تأمین اجتماعی www.Issi.ir مراجعه فرمایید.

برای راه‌اندازی هر کسب و کاری به سرمایه ثابت برای خرید تجهیزات نیاز دارید که نوعی سرمایه‌گذاری محسوب می‌شود و در واقع دارایی شما از

حالت نقدی به صورت غیر نقدی تبدیل می‌شود و امکان کسب درآمد را برای شما فراهم می‌کند. سرمایه در گردش شامل مجموع هزینه‌هایی است که شما در یک دوره کاری باید بپردازید تا درآمدی حاصل شود و بعد از آن درآمد حاصله بخشی بصورت سود کسب و کار و بخشی جایگزین هزینه‌های انجام شده می‌شود و این چرخه همواره ادامه دارد. به یاد داشته باشید این محاسبات بصورت کلی و عمومی انجام شده و شما می‌توانید با توجه به شرایط خاص خود تا حدودی آن را تعدیل و تغییر دهید. مثلاً اگر خودتان سایتتان را طراحی کنید و یا از وبلاگ‌های رایگان استفاده کنید هزینه شما کاهش می‌یابد. همچنین هزینه نیروی انسانی در واقع هزینه‌ای که شما برای معیشت خود باید پرداخت کنید تا درآمد شما به حد مطلوبی برسد.

تخصص و مهارت‌های مورد نیاز

میزان تسلط بر مهارت			مهارت مورد نیاز	
پیشرفته	متوسط	مقدماتی		
		*	ICDL	مهارت‌های عمومی
*			بافت فرش	مهارت‌های تخصصی
*			نقشه‌خوانی	
	*		آشنا به کلیه مراحل بافت	
*			شناخت بازار تابلو فرش	مهارت‌های ویژه
*			فنون مذاکره و بازاریابی	
*			سرپرستی و مدیریت کار گروهی	
			سخت کوش و بردبار، معاشرتی و خوش برخورد، دارای خلاقیت و نوآوری	ویژگی‌های فردی
			با توجه به اینکه این کسب و کار به صورت شبکه‌ای از همکاران مدیریت می‌شود؛ افرادی که در زمینه فرش آشنایی تجربی داشته و یا دانش آموخته رشته فرش می‌باشند می‌توانند در این زمینه موفق باشند.	تحصیلات

وضعیت بازار تولیدات

امروزه به علت عدم توجه به اصول بازاریابی نوین و راهبردی فرش در تمامی مراحل از مرحله تهیه مواد اولیه، بافت فرش تا عرضه به بازارهای جهانی

باعث شده که ما جایگاه واقعی خود را در بازارهای سنتی و ثابت (کشورهای اروپایی و آسیایی مانند آلمان، انگلستان، اتریش، فرانسه و عربستان) و بازارهای جدید (ژاپن، برزیل، اروپای شرقی، استرالیا و زلاندنو) به نفع رقیبان خود همچون کشورهای چین، هند، پاکستان و... از دست بدهیم.

در زمینه اصول بازاریابی نوین و راهبردی که صادرکنندگان نادیده می‌گیرند می‌توان موارد زیر را نام برد:

- نگرش قوم مدارانه

نگرش قوم مدارانه در بافت فرش و عدم هماهنگی در بافت فرش‌های ایران و ذوق و سلیقه خریداران در بازارهای جهانی از نظر طرح، رنگ، نقشه، اندازه، رج شمار، کیفیت، نوع بافت، و... باعث از دست رفتن بخشی از بازارهای ما به نفع رقبا شده است.

- عدم وجود افراد متخصص

عدم وجود افراد متخصص در امر کارشناسی قالی، اعم از بافندگی، طراحی، رنگرزی و... کشور ما به متخصصین، کاردانان و کارشناسانی نیاز دارد که هر یک بتوانند راهنمایی گروهی هنرمند فرش را برعهده بگیرند. کارشناسانی که بافنده نیستند اما بافندگی را به خوبی می‌دانند و کارشناسان طراحی، رفوگری، رنگرزی و... همچنین بیش از هر چیز ما به متخصصینی نیاز داریم که هم به ابعاد هنری فرش و هم به ابعاد اقتصادی آن و هم به عواقب بی‌توجهی به هر دوی این موارد

آگاه باشند و در عین حال سیاستگزارانی برای فرش باشند که از روی عقل و منطق تصمیم بگیرند.

- عدم وجود شناسنامه

عدم وجود شناسنامه برای فرش‌های ایرانی گره بالا، نفیس و گران قیمت و سایر فرش‌ها که عکس بافنده و سایر مشخصات وی، مدت زمان بافت، محل بافت، طرح، ابعاد، رنگ زمینه، رنگ حاشیه، جنس تار، جنس پرز، تعداد تقریبی گره در هر متر مربع و... در آن ثبت شده باشد و تایید آن توسط مسئولان این صنعت برای جلوگیری از تقلید رقبا و ارایه فرش‌های تقلبی خود با نام فرش ایران.

- فقدان نوآوری و یکنواختی طرح‌ها

فقدان نوآوری و یکنواختی طرح‌ها و نبودن طرح‌های نو و جالب باعث شده است در بسیاری از بازارهای جهانی، فرش‌های بی‌گره هندی و چینی که به مراتب کیفیتی پایین‌تر از فرش‌های ایرانی دارد، به مدد نوآوری در طرح، رنگ و تزئینی بودن آن، بازارهای جهانی فرش ایران را اشباع کنند. نکته قابل توجه در این خصوص این است که آنچه قالی ایران را از سایر کشورهای جهان متمایز و ممتاز می‌سازد اصالت طرح‌ها، نقشه‌های تاریخی و سنتی آن است و بافت قالی‌هایی که کپی تابلوهای نقاشان معروف غربی است و در اصطلاح به آن گوبلنی گفته می‌شود و ریشه در حرکت‌های تقلیدی دارد، که از زمان قاجار به

بعد شروع شد، باعث زیان در هنر و صنعت قالی بافی کشورمان شده و می‌شود. ما باید با حفظ نقشه‌ها و طرح‌های سنتی‌مان که قالی ما را از دیگر کشورها متمایز و ممتاز می‌سازد اقدام به نوآوری کنیم زیرا خارجی‌ها می‌خواهند قالی با مبلمان مدرنشان هارمونی داشته باشد.

- روش‌های غلط تولید

مانند بی‌گره بافی، جفتی بافی، استفاده از پودهای ضخیم برای بالا آمدن

قالی و...

- رقابت

عدم توجه به حضور فعال رقبای متعدد مانند هندوستان، پاکستان، چین، افغانستان، روسیه، ترکیه، رومانی، مصر، مراکش و کشورهای اروپای شرقی که با عرضه فرش‌های تقلیدی از نقشه‌ها و طرح فرش ایران دست به تولید زده‌اند. این کشورها با بهره‌گیری از نیروی انسانی فراوان و ارزان خود در سال‌های اخیر قیمت را پایین آورده‌اند و این کاهش قیمت تا حدی بوده است که حتی حساسیت بازار اروپا و آمریکا در مورد نقش و طرح را تحت تاثیر قرار داده است. به طوری که در حال حاضر ۸۴ درصد قالی مورد نیاز آمریکا توسط سه کشور هند، چین و پاکستان تامین می‌شود و این کشورها به ترتیب ۳۷ درصد ۲۹ درصد و ۱۸ درصد از بازارهای آمریکا را به خود اختصاص داده‌اند و

حتی بسیاری از رقبای تازه وارد، پا را از حد تقلید طرح‌های ایران فراتر گذاشته و در مواردی دست به جعل عنوان و کارهایی از این قبیل می‌زنند.

- مواد اولیه نامرغوب

استفاده از مواد اولیه نامرغوب در بافت فرش مثل پشم دباغی، خامه‌های نامرغوب، مصرف نخ‌های اکریلیک، استفاده از رنگ‌های شیمیایی تیره و بی‌ثبات به جای رنگ‌های طبیعی روشن و یا با ثبات، استفاده از روغن‌های متفرقه در کارخانجات ریسندگی به جای روغن‌های حل شونده سنتتیک و... به خاطر سودجویی دلالان و یا واسطه‌ها و عدم آگاهی بافندگان و... باعث خدشه دار شدن بازار فرش ما می‌شود.

- عدم وجود مراکز اطلاعاتی

عدم ایجاد مراکز اطلاعاتی جهت جمع‌آوری و شناخت کلیه اطلاعات و سوابق راجع به فرش‌ها و طرح‌های اصیل ایرانی موجود و یا از بین رفته جهت زنده کردن و ثبت آنها در بازارهای جهانی برای جلوگیری از تقلید رقبا و عرضه فرش‌های تولیدی آنها با نام ایران و عدم وجود راهبرد و سیاست‌های تشویقی و ترغیبی مناسب مانند تبلیغات، فروش شخصی، پیشبرد فروش و روابط عمومی منسجم و منظم در مورد محاسن فرش ایران در بازارهای جهانی نسبت به رقبا.

• عدم انجام تحقیقات بازاریابی

شناخت خریداران در بازارهای جهانی، آگاهی از نیازها و خواسته‌های آنها از نظر طرح، رنگ، ابعاد، اندازه رج شمار در هر یک از بازارهای جهانی باعث اعتبار فرش ایران خواهد بود. به عنوان مثال در بازار اروپا و آمریکا سلیقه خریداران در زمینه طرح، اندازه، رنگ قالی و... متفاوت است که بدون انجام تحقیقات بازاریابی رسیدن به این اطلاعات غیرممکن و به شکست کامل می‌انجامد.

• عدم وجود راهبرد صادرات تابلو فرش

مشخص نبودن راهبرد صادرات در سطح کلان کشور توسط دولت و همچنین عدم وجود یک مرکز یا بانک اطلاعاتی جهت قراردادن آخرین اطلاعات بازاریابی جهانی در زمینه تابلو فرش سایر ویژگی‌های بازارها از نظر طرح، اندازه، رج شمار، رنگ، قوانین و مقررات کشورها، نمادهای فرهنگی کشورها و...

• مشکلات بسته‌بندی

عدم دقت در بسته‌بندی و عدل‌بندی تابلو فرش‌ها (کمربندکشی) و حمل و نقل جهت عرضه به بازارهای جهانی، عدم آرایه بسته‌بندی متناسب با نمادهای فرهنگی بازارهای جهانی، عدم توجه به بسته‌بندی و عدل‌بندی مناسب برای محافظت از لحاظ سردی و گرمی، عدم آرایه نوشته‌ها در دو طرف عدل‌ها به زبان‌های زنده دنیا، عدم توجه به مقررات کشور خریدار از لحاظ وزن عدل‌ها و... در این زمینه مقررات کشورها متفاوت است؛ مثلاً روی کلیه بسته‌بندی‌ها

که وارد انگلستان می‌شود باید جمله ساخت خارج نوشته شود و یا در برخی از کشورها مانند آمریکا، مقررات نوشتن حجم و محتوی روی بسته‌ها کاملاً کنترل می‌شود و یا در کشور سوییس وزن ناخالص کنترل می‌شود که این وزن باید روی عدل مشخص شود و مانند آن.

- مشکلات توزیع

عدم استفاده از راهبرد کانال توزیع مناسب جهت عرضه تابلو فرش‌ها در بازارهای جهانی از لحاظ مطلوبیت مکان، زمان، ترکیب و اطلاعات.

- عدم استفاده از راهبرد قیمت‌گذاری

عدم استفاده از راهبرد قیمت‌گذاری مناسب تابلو فرش در بازارهای جهانی، عدم توجه به توسعه صادرات فرش جهت کسب درآمد ارزی، عدم نیاز به کشورهای خارجی جهت توسعه این صنعت، بازگشت سریع سرمایه و مشاغل جانبی که به همراه دارد مانند، پرورش کرم ابریشم و نوغان‌داری، تولید ابریشم، توسعه دامداری برای به دست آوردن پشم مرغوب، توسعه کشاورزی جهت کاشت پنبه و گیاهان رنگی که با وجود استعداد فراوان کشاورمان در زمینه کشاورزی هر ساله به علت عدم وجود گیاهان رنگی مورد نیاز مقادیر فراوانی رنگ شیمیایی مصنوعی از خارج وارد می‌شود که باعث لطمه به فرش ما می‌شود، نخ‌تابی، رنگ‌رزی، کار پشم‌شویی، قالی‌شویی، طراحی نقشه، پرداخت،

رفوگری، بافت قالی، فروشندگان و صادرکنندگان، جلوگیری از مهاجرت روستاییان به شهرها و... می‌شود.

با وجود امکانات فراوان در صنعت فرش در کشور ما، به این صنعت به عنوان عاملی جهت رشد و توسعه و جایگزینی مناسب برای صادرات نفتی توجه نمی‌شود و از طرف دیگر مشاهده می‌کنیم که در کشورهایی که این صنعت در بین مردم آنها جنبه سنتی و تاریخی ندارد با توجه به اهمیت و تأثیرات اقتصادی آن، بسیاری از کشورها با استفاده از طرح‌ها و نقشه‌های کشورهایی که سابقه تاریخی در این صنعت دارند، از جمله کشور ما، اقدام به بافت فرش کرده و حتی حجم تولیدات خود را به میزانی رسانیده‌اند که نسبت به صدور این کالا اقدام می‌کنند از جمله این کشورها می‌توان به فرانسه، انگلستان، لهستان، اسپانیا، فنلاند و برخی از کشورهای آسیایی اشاره کرد.

شبیه بازاریابی و معرفی خدمات

بازاریابی در کسب و کار امروز یک امر ضروری است و در موقعیت آنها نقش اساسی ایفا می‌کند. بازاریابی به ارائه خدمات از طریق ویزیتوری یا تهیه آگهی‌های تبلیغاتی محدود نمی‌شود و مفهوم بسیار جامع‌تری دارد و به همین دلیل گفته می‌شود تفکر بازاریابی باید در کلیه بخش‌ها و فرایندهای کسب و کار نفوذ کند و مورد توجه قرار گیرد. خلق نام تجاری مناسب، تبلیغات مناسب،

توجه به تغییر دائم در نیازها و در نهایت بهره‌گیری از فناوری‌های روز از الزامات اساسی است.

بازاریابی نتیجه ناگزیر و دوری ناپذیر و ضروری سرمایه‌داری است. البته این بدان معنا نیست که بازاریابی تنها به کشورهای دارای نظام سرمایه‌داری محدود می‌شود، تکنیک‌های بازاریابی در تمام نظام‌های سیاسی و بسیاری از جنبه‌های زندگی کاربرد دارد.

ابزار اصلی تشکیل دهنده بازاریابی به چهار عامل تقسیم می‌شوند:

- محصولات
- قیمت
- مکان
- تبلیغات

یعنی بازاریابی شامل طراحی و تولید محصول یا خدمات به شکلی که نیاز مصرف‌کننده را رفع کند. تعیین قیمت واقعی یعنی قیمتی که علاوه بر تضمین سود، مشتری را راضی نگه دارد. عرضه محصولات و خدمات در مکان مناسب. تبلیغات برای تشویق مشتری‌ها برای دریافت خدمات یا خرید محصول است.

اجزای تشکیل دهنده این آمیزه در تمام کسب و کارها مشابه است و تنها نسبت آنها متفاوت است.

برای مثال در جایی که قیمت برای مشتریان اهمیت زیادی دارد این قیمت است که بر آمیزه تسلط دارد.

برای موفقیت در امر بازاریابی ارائه یک تصویر خوب یک پیش نیاز تلقی می‌شود مثلاً با حمایت از یک مرکز خیریه یا یک رویداد ارزشمند مشابه و معرفی آن به عموم، جایگاه قویتری برای خود فراهم کنید.

مراحل اساسی برای یک تبلیغات موفق عبارتند از:

- جلب توجه
- تحریک خواسته‌ها
- ایجاد علاقه
- جلب اعتماد
- حرکت‌زایی

استفاده از بازاریابی الکترونیکی

تجارت الکترونیکی لازمه ورود به بازارهای جهانی است و استفاده از فناوری‌های نوین نیازمند داشتن زیرساخت‌ها و پیش شرط‌هایی در داخل کشور خواهد بود. از مزایای مهم و اصولی اینترنت در بازاریابی می‌توان به داشتن امکان گفتگوی دائمی با مشتری، سفارش‌سازی انبوه و ایجاد صمیمیت اشاره کرد. اینترنت امکان جمع‌آوری و تحلیل میزان زیادی از اطلاعات و عادات

مشتریان را فراهم می‌سازد. اینترنت ابزاری قدرتمند برای ایجاد ارتباط‌های طولانی و تجاری بوده که به مشتریان این اجازه را می‌دهد که خدمات خودشان را هر وقت که بخواهند انجام دهند.

اگر چه اینترنت مزایایی متعددی دارد اما قبل از ورود به بازارهای جهانی از طریق اینترنت لازم است در مواردی نظیر قیمت بین‌المللی، نحوه رقابت و ابزار پرداخت تصمیم‌گیری شود.

اینترنت سه ویژگی آسایش، آرامش و ثبات را برای مشتری موجب می‌شود که باعث فعال شدن بیشتر او در فضای مجازی خواهد شد.

حوزه‌هایی که تجارت الکترونیک می‌تواند به بازاریابی کمک کند عبارتند از:

- ۱- دسترسی به مصرف‌کنندگان در سطحی وسیع
- ۲- همه مکانی و همه زمانی شدن مشاهده و سفارش محصول
- ۳- امکان سفارش‌سازی محصولات بر اساس تمایلات خاص خریداران
- ۴- امکان گفتگوی دائمی و ایجاد رابطه بلند مدت
- ۵- سیستم کارآمد گزارش‌گیری و نظرسنجی
- ۶- امکان ایجاد پایگاه داده‌های اطلاعاتی
- ۷- کاهش هزینه‌های بازاریابی
- ۸- عدم نیاز به کانال‌های توزیع عمده و خرده فروشی
- ۹- امکان انعطاف‌پذیری در سطح بالا

زمینه‌های صادرات تابلو فرش

هم اکنون افزایش چشم‌گیری در تقاضای خارجی تابلو فرش وجود داشته و به کشورهای آمریکا، حوزه خلیج فارس، آسیای شرقی (ژاپن، چین، سنگاپور، مالزی، تایلند، بنگلادش و...) و اروپا صادر می‌شود. که در این میان آمریکا بیشترین خریداران تابلو فرش را به خود اختصاص داده است و این امر به دلیل حضور ایرانیان علاقمند به آثار تاریخی و چهره‌های مشهور و تصاویر مناظر ایرانی، تصاویر زندگی عشایر و ایلات می‌باشد.

متقاضیان حوزه خلیج فارس از جمله امارات، کویت، بحرین و قطر، خواهان تابلو فرش‌ها با طرح آیات، کتیبه‌های مذهبی و طرح‌های شرقی هستند. کشورهای اروپایی از جمله ایتالیا، آلمان و انگلیس، بیشتر آثار باستانی، چهره‌های مشهور و آثار نقاشان برجسته جهان را خواستار هستند. کشور ژاپن و کشورهای آسیای شرقی اکثراً تابلو فرش مناظر و حیوانات را دوست دارند.

ارزش هنری و قیمت تابلو فرش

کارشناسان فرش معتقدند ارزش هنری یک تابلو فرش به نقشه، میزان استفاده از رنگ‌های طبیعی و هماهنگی قرارگرفتن این رنگ‌ها در کنار هم بستگی دارد، اما قیمت یک تابلو فرش بیشتر به نقشه و رنگ، جنس نخ، تار و پود و پرز آن و ریزبافی و درشت‌بافی آن ربط دارد.

ارزیابی فرش



به کلیه عملیاتی که منجر به قیمت‌گذاری فرش شود ارزیابی فرش گویند که این عملیات عبارتند از بررسی عواملی چون محل بافت، رنگ‌بندی، طرح، نوع مواد مصرفی،

رج شمار، نوع رنگرزی خامه فرش، عیوب، ابعاد، سلیقه مشتریان، قیمت روز بازار که برای فرش‌های کهنه علاوه بر موارد فوق عوامل دیگری چون سلامت فرش از نظر نگهداری، شخص تولیدکننده و طرح که گاه با آرمی در فرش مشخص است و قدمت فرش نیز تأثیر به سزا دارد که در زیر به شرح مختصری در چند مورد می‌پردازیم.

۱- رنگ‌بندی فرش: یکی از مهمترین عوامل در ارزیابی، رنگ‌های بکار رفته و قرار گرفتن صحیح آنها در کنار یکدیگر است که هر قدر تجربه نقاش و علم شناخت رنگ و بکارگیری تمام جوانب و خواص آن از جمله انواع تضادها، هارمونی، تأثیرات رنگ و... بیشتر باشد و از سلیقه و رنگ‌های مورد پسند بازار داخلی و خارجی آگاهی داشته و در رنگ‌آمیزی طرح فرش استفاده کرده باشد بر زیبایی فرش چنان می‌افزاید که می‌تواند عیوب دیگر را نیز تحت‌اشعاع قرارداده و مشتری به خاطر رنگ‌بندی جذاب از آنها

چشم‌پوشی نماید. زیرا عموم مشتریان به هنگام خرید فرش اولین ملاک را رنگ جهت ست کردن با مبلمان و دیگر تزئینات داخلی منزل قرار می‌دهند برای مثال گبه هیچ طرح خاصی ندارد ولی برخی از تولیدکنندگان با استفاده از علم رنگ گبه‌هایی تولید که چشم هر بیننده‌ای را خیره می‌نماید.

۲- طرح فرش: عامل موثر دیگر در



ارزیابی نوع طرح، ظرافت، اصالت، کم یا پرکار بودن و زیبایی آن است. که طراح هرچه چیره دست‌تر باشد مسلماً طرحی زیباتر با رعایت تمامی جوانب زیبایی‌شناسی

آفریده که خود در قیمت فرش و نیز دید مشتریان تأثیر به سزا دارد. البته باید پذیرفت که فرش ایران نیاز به نوآوری در طرح دارد و می‌بایست طرح‌هایی جدید و بدیع، با توجه به اصالت هنر ایرانی توسط طراحان خلاق به نقش کشیده شود. اما متأسفانه طراحان بیشتر از روش تلفیق استفاده می‌نمایند و به همین علت از دوران صفویه تاکنون چندان تغییری حاصل نگردیده و طرحها تکراری و همسان دیده می‌شوند. عده‌ای نیز از طرح‌های شبیه‌سازی شده از فرش‌های خارجی مبادرت به تولید نموده که شاید با فروش خوبی نیز روبرو شوند اما ضربه‌ای بزرگ بر پیکره اصالت فرش ایران است.

۳- مواد مصرفی در فرش: معمولاً فرش‌ها از نظر مواد مورد استفاده

به شرح جدول زیر می‌باشند:

نوع فرش	الیاف خامه	الیاف چله	الیاف پود
تمام پشم	پشم	پشم	پشم
پشمی	پشم	پنبه	پنبه
ابریشم	ابریشم	ابریشم	ابریشم یا پنبه
چله ابریشم	کرک (پشم ظریف)	ابریشم	پنبه
گل ابریشم	کرک- ابریشم	ابریشم یا پنبه	پنبه
گرد ابریشم	کرک- ابریشم	ابریشم یا پنبه	پنبه
کف ابریشم	کرک- ابریشم	ابریشم یا پنبه	پنبه

به هنگام ارزیابی علاوه بر دقت در نوع مواد مصرفی به نکات ذیل نیز

باید توجه داشت:

(الف) به هیچ عنوان از الیاف مصنوعی چه به تنهایی و چه به صورت

مخلوط با الیاف طبیعی در بافت فرش استفاده نشده باشد.

(ب) پشم بکار رفته می‌بایست از نوع مرغوب و یکدست باشد و

علی‌الخصوص باید توجه داشت که از پشم دباغی در فرش استفاده نشده باشد.

ج) در فرش‌های ابریشم چه گل و چه چله از نوع ابریشم مرغوب استفاده شده باشد زیرا به علت قیمت بالای آن احتمال تقلب در مواد آن بیشتر است.

۴- عیوب فرش: باتوجه به اینکه فرش هنری است دست بافته و

ماشینی نیست مسلماً عیوبی در آن دیده می‌شود که می‌توان به دلیل فوق بسته به نوع یا درصد عیب از برخی چشم‌پوشی نمود اما نباید عیب چنان باشد که از زیبایی آن کاسته و یا مشکل موزون و اصلی فرش را تغییر دهد، البته در هر صورت در قیمت‌گذاری تأثیر دارد. تعدادی از این عیوب عبارتند از: کجی، سره، شانه، ترنج‌دار بودن، غلط‌بافی، رگه، دورنگی، ابرشی، ذرتی، کوبیدگی، کیسی، خلوتی، پارگی، یارنو، پوسیدگی، شل‌بافی، بیدخوردگی و...

۵- رج شمار فرش: رج شمار به تعداد گره بافته شده در مقیاسی معین

گویند که این مقیاس در فرش‌های فارسی بافت $6/5$ cm و در فرش‌های با گره آذری 7 cm محاسبه می‌شود که هر قدر تعداد این گره‌ها بیشتر باشد فرش از ظرافت بیشتری برخوردار و قیمت آن نیز بالطبع بالاتر می‌رود.

۶- محل بافت فرش: کارشناس می‌بایست محل بافت فرش را

تشخیص دهد، برای اینکار معیارهایی در نظر گرفته می‌شود که عبارتند از طرح، رنگ‌بندی، نوع رنگ‌رزی، مواد مصرفی، نوع گره، شیرازه، گلیم بافت، نوع پوددهی و... که معمولاً فرش‌های مناطق معروفتر باتوجه به خواسته مردم در بازار از قیمت بالاتری برخوردارند.

مخاطرات و آفت‌های این شغل و نحوه پیشگیری آنها

علاوه بر مواردی که در بخش وضعیت بازار تولیدات بدان اشاره شد، عیوبی که ممکن است در حین بافت فرش پیش بیاید از مهمترین مخاطرات این کسب و کار است که بر فروش و بازاریابی تأثیر مستقیمی دارد از جمله:

- غلط بافی، خلوت بافی: در بعضی از موارد بافندگان دقت کافی و لازم را در نقشه خوانی و ریشه‌زنی را ندارند و ریشه‌ها را اشتباه می‌زنند و حتی برای سهولت کار در بعضی از موارد سایه‌ها و بندها را حذف می‌نمایند که نهایتاً باعث می‌شود گل‌ها نامتقارن و کوچک و بزرگ بشوند و خلوتی در قسمت‌هایی از فرش ایجاد گردد. علت بوجود آمدن این عیب می‌تواند استفاده از بافندگان غیراستاد و حتی کودکان در بافت فرش باشد.
- کجی و سره: بیرون‌زدگی یا تورفتگی در قسمتی از فرش را می‌گویند و یکی از عیوبی است که در تعدادی از فرش‌های تولیدی مشاهده می‌گردد
بروز این عیب ناشی از:

۱- معیوب بودن دستگاه قالیبافی لازم است قبل از نصب چله از دستگاه قالیبافی بازدید و پس از اطمینان از سالم بودن دستگاه اقدام به چله دوانی و نصب چله شود.

۲- عدم دقت در حین بافت بخصوص در هنگام بافت کناره پیچ که به طرف داخل چله یا بیرون از فرش کشیده می‌شود، باعث کجی فرش می‌گردد. لازم است در انجام این کار دقت لازم مبذول گردد.

۳- عدم دقت لازم در چله کشی و نصب چله به صورتی که دو طرف چله در کنار فرش شل‌تر و وسط چله سفت‌تر باشد باعث ایجاد کجی می‌گردد لازم است به چله‌کشان تذکر داده شود تا چله‌ها به صورت یکنواخت در سردار و زیر دار پخش گردد.

۴- ناصاف بودن محلی که دستگاه قالبیافی قراردارد نیز احتمال ایجاد کجی را در فرش افزایش می‌دهد. قبل از نصب چله به دستگاه از هموار و صاف بودن محل نصب دستگاه اطمینان حاصل گردد.

۵- تراز نبودن دم کار و ناصاف بودن ابتدای بافت باعث ایجاد کجی در حاشیه پایین و در صورت عدم اصلاح درحین بافت این کجی تا حاشیه بالا نیز ادامه پیدا می‌کند و نهایتاً باعث ایجاد کجی در حاشیه پایین و بالای فرش می‌گردد. لازم است پس از نصب چله به دستگاه و قبل از شروع بافت کنترل گردد تا ابتدای چله تراز و صاف باشد.

۶- عدم هماهنگی در شانه زدن در طول فرش باعث ایجاد کجی و سره در حاشیه پایین و بالای فرش می‌شود اگر دو بافنده در دو قسمت مجزای فرش کار کنند و یکی شانه کمتری بزند و دیگری

شانه بیشتری بزند باعث بالازدگی و پایین زدگی فرش در یک قسمت می‌گردد لازم است تمام قسمت‌های فرش به میزان یکنواخت شانه بخورد و حتی‌الامکان فرش به صورت یکدست باشد. کجی و سره که در تعدادی از فرش‌ها مشاهده می‌گردد در خیلی از موارد غیرقابل اصلاح می‌باشد و حتی در مواردی نیز که برای رفع عیب فرش‌های کج و سره‌دار به کارگاه‌های سراسازی منتقل و عملیات میخ‌کوبی انجام می‌گیرد ولی اکثراً پس از شور و یا به مرور زمان به حالت اول برمی‌گردد لذا بهترین راه جلوگیری از بروز این عیب، در حین بافت می‌باشد.

• دراز و باریک شدن فرش و عدم تناسب در اندازه یکی از عیوبی می‌باشد که به علل زیر در بعضی از فرش‌ها بوجود می‌آید:

- ۱- استفاده از مواد اولیه غیر استاندارد در بافت باعث بالاتر شدن فرش می‌گردد. مثلاً اگر برای بافت فرش ۳۵ رجی از پود ضخیم ۱۸ لا و پود نازک ۵ لا و چله ۱۵ لا و خامه رنگین متریک ۵ استفاده گردد هر مقدار هم که بافنده فرش را شانه بزند قطعاً فرش بلند می‌شود. لازم است دقت داشته باشید که مواد اولیه متناسب با رج شمار فرش باشد.
- ۲- شانه نزدن بافنده به مقدار نیاز باعث می‌گردد فرش بلند شود. لازم است به طور مرتب رج شمار فرش در حال بافت را کنترل نمایید.

۳- نصب چله به صورت نامنظم و شل بودن نخ چله‌های فرش باعث می‌شود که فرش در حین بافت بلند شود. باید بطور منظم و مرتب چله‌ها را کنترل نمایید و در هر مرحله از سفت بودن چله‌ها و تناسب لازم اطمینان حاصل نمایید.

۴- کم گرفتن عرض فرش در چله دوانی و نصب چله نیز یکی از عواملی است که می‌تواند در دراز و باریک شدن فرش موثر باشد. لازم است عرض چله حتی چند سانتیمتر بیشتر از استاندارد در نظر گرفته شود. مثلاً اگر قرار است فرش در اندازه 3×2 به دستگاه نصب شود لازم است عرض فرش در هنگام چله دوانی و نصب چله $3/05 \times 2/05$ در نظر گرفته شود تا پس از مراحل بافت و تکمیل در حد استاندارد مورد نظر باشد زیرا فرش پس از تمام شدن و جدا کردن فرش از دستگاه و انجام مراحل تکمیلی چند سانتیمتر از طول و عرض کم می‌شود.

- دو رنگی: شامل دو رنگی در متن و حاشیه فرش و یا رگه‌دار بودن قسمت‌های مختلف فرش می‌باشد. معمولاً پس از اتمام فرش در صورت وجود دو رنگی اقدام به ترمیم آن می‌گردد که احتمال دارد در ظاهر مشخص نگردد ولی به مرور زمان و یا پس از شور دو رنگی مشخص گردد. عدم تهیه خامه مورد نیاز در شروع کار و عدم دقت در خریداری کلاف‌های یک عمده‌ترین دلیل این عیب می‌باشد.

- کوبیدگی یا بالازدگی در قسمتی از فرش؛ در بعضی از موارد قسمتی از فرش نسبت به سایر قسمت‌ها کوبیده می‌شود و یا بالعکس بلند می‌شود که نهایتاً باعث نامتقارن شدن گلها و به هم ریختگی نقشه در همان قسمت فرش می‌گردد. بروز این عیب به علل زیر ایجاد می‌گردد ضمناً این عیب قابل اصلاح نمی‌باشد:

۱- ممکن است بافنده در حین بافت متوجه شود که فرش بلند و یا کوتاه شده لذا اقدام به استفاده از پود نازکتر و یا کلفت‌تر و یا شانه‌زدن بیشتر و یا کمتر از آن قسمت به بعد می‌نماید که نهایتاً باعث کوبیدگی و یا بالازدگی و به هم ریختگی نقشه می‌گردد برای رفع و جلوگیری از ایجاد این عیب لازم است پس از نصب چله بازرسی فنی هر ۱۰ یا ۲۰ سانتیمتر را روی چله و نقشه علامت‌گذار (نشان‌گذاری) نماید و به بافنده نیز تفهیم گردد.

۲- ممکن است بر اثر اشتباه و بی‌دقتی بافنده و یا تحویل اشتباه و غیراستاندارد توسط انباردار در قسمتی از فرش از پود نازکتر و یا کلفت‌تر استفاده گردد که نهایتاً باعث کوبیدگی و یا بالازدگی فرش می‌شود. در صورت نظارت و بازرسی دقیق و به موقع و دقت کافی و لازم بافنده و انبارداران امکان جلوگیری از بروز این عیب وجود دارد لازم است بازرسی فنی حتی در مواردی که متوجه می‌شوند ۱۰ تا ۲۰ سانتیمتر

فرش کوبیدگی و یا بالازدگی دارد اگر در ابتدای فرش می‌باشد مجدداً شروع به بافت بشود و اگر در میان فرش می‌باشد ریشه کشیده شود و مجدداً اقدام به بافت بشود تا این نقیصه رفع گردد.

- رنگ‌آمیزی نامناسب؛ در مواردی فرش از بافت و حتی طرح خوبی برخوردار بوده ولی رنگ‌آمیزی آن مطلوب نیست. علت این امر در اکثر موارد، تغییر سلیقه‌ای رنگ نقشه فرش توسط بافنده است. توصیه می‌گردد به هیچ وجه رنگ و خامه‌های نقشه تابلو فرش را شخصاً تغییر ندهید.

- پارگی فرش در حین بافت - پارگی چله؛ در مواردی قسمتی از فرش در حین بافت پاره می‌شود که معمولاً بعد از اتمام فرش اقدام به ترمیم و رفوکاری آن قسمت می‌شود ولی با این حال در خیلی از موارد، قسمت رفو شده مشخص می‌باشد. پارگی فرش در حین بافت به علل زیر بستگی دارد:
 - ۱- سفت بودن قسمتی از چله نصب شده به خصوص در کناره فرش که باعث فشار زیاد می‌گردد و احتمال پارگی در کنار فرش وجود دارد. لازم است در حین بافت به صورت مرتب میزان فشاری که روی قسمت‌های مختلف چله می‌باشد کنترل نمایید و هر قسمت که سفت‌تر می‌باشد با کشیدن به جلو و عقب آن قسمت از چله توسط دست، مقدار فشار و شل یا سفت بودن چله‌ها کنترل و یکنواخت گردد.

۲- در مناطقی که برای پایین آوردن چله جهت ادامه بافت، فرش دوخت می‌خورد لازم است حداکثر دقت بعمل آید و فاصله‌های سوزن دوخت کوتاه بوده و نخ‌های دوخت نیز زیاد ضخیم نباشد و حتماً از نوار چرمی استفاده گردیده تا جای دوخت در سفت کردن چله‌ها پاره نشود.

۳- فرش‌هایی که زیاد به دستگاه مانده‌اند بیشتر از نظر پارگی، چله و فرش بافته شده در معرض آسیب هستند و اغلب هم آن فرش‌ها مشکل دار می‌باشند. لازم است در جابجائی دستگاه و پیچیدن چله و دوخت اینگونه فرش‌ها حداکثر دقت بعمل آید.

۴- عدم مقاومت نخ چله بعلت پوسیدگی، کم تاب بودن چله، باریک شدن نخ چله بعلت معیوب و ناصاف بودن چوب هاف که پایین و بالا می‌رود برای دهنه پود نازک و ضخیم، همه این موارد باعث کم شدن مقاومت نخ چله‌ها و نهایتاً پارگی چله می‌گردد که بافنده مجبور به گرده زدن چله شده و نهایتاً چله‌های گره خورده یا از روی فرش و یا از پشت فرش مشخص می‌باشند و حتی در بعضی از موارد با کمی فشار بر روی چله و فرش بافته شده احتمال پارگی فرش وجود دارد. لازم است در مورد فرش‌هایی که روی دستگاه مانده‌اند و چله‌ها بر اثر پوسیدگی و به مرور زمان مقاومت لازم را ندارند از ادامه بافت جلوگیری بعمل آید و موارد لازم به اطلاع بازرسین فنی شعب برسد.

۵- یکی دیگر از عوامل پارگی چله‌ها استفاده از ابزار کار معیوب مانند شانه می‌باشد اگر شیارهای شانه ناصاف باشد به مرور باعث نازک شدن و به تدریج پارگی چله‌ها می‌شود. لازم است ابزار کار همواره بازدید و در صورت معیوب بودن با هماهنگی بازرسین فنی شعب شرکت تعویض گردد.

- سرنخ: در بسیاری از مواقع بافنده به هنگام بافت و پودکشی شامل پود نازک و ضخیم با کسری پود مواجه می‌شود لذا سر پود را بین پرزهای پشم رها می‌نماید. پس از روگیری فرش سر این پودها مشخص می‌گردد که اصطلاحاً سرنخ می‌گویند معمولاً پس از روگیری اقدام به چیدن سرنخ‌ها بوسیله قیچی می‌شود ولی اگر دقت لازم بعمل نیاید این عمل باعث چاله شدن آن قسمت‌هایی می‌شود که سرنخ وجود داشته است. لذا توصیه می‌شود در طول مدت بافت از رها کردن سرپودهای اضافی، به نحوی که از لابه‌لای پرزها دیده شود خودداری نمایید.
- علت دیگر ایجاد سرنخ، وجود گره بین چله‌ها می‌باشد. وقتی چله‌ها در حین بافت پاره می‌گردد بافنده نخ‌ها را گره می‌زند و گره را یا روی پرزهای پشم می‌اندازد (روی فرش) یا پشت فرش. اگر روی فرش بیندازد پس از روگیری گره مشخص می‌گردد. لازم است حداکثر تلاش

را در جهت جلوگیری از پاره شدن چله‌ها بنمایید و در صورت پارگی از گره‌های خیلی ظریف استفاده گردد.

- جفتی بافی: بعضی از بافندگان برای سرعت در بافت و راحتی اقدام به تقلب در بافت می‌کنند و بجای گرفتن دو تار چله در هر گره، چهار تار چله (دوتا از زیر و دوتا از رو) را می‌گیرند که نهایتاً باعث توخالی شدن فرش و بهم ریختگی نقشه می‌شود و از کیفیت فرش تولیدی به شدت کاسته می‌شود.

- ناصافی سطح فرش: پس از بافت هر رج معمولاً به وسیله قیچی پرزهای اضافی بریده و جدا می‌شود. اگر ریشه‌ها و پرزها در حین بافت یکنواخت و هم سطح نباشد باعث ناصاف شدن روی فرش می‌گردد. در بعضی از مواقع پرزها آنقدر ناصاف و از ته گرفته شده که در کارگاههای روگیری نیز امکان هم سطح کردن آنها وجود ندارد.

- ناصاف بودن پشت فرش: عدم دقت در پودکشی باعث می‌گردد پودها از پشت فرش مشخص گردد این موضوع علاوه بر ناصافی پشت فرش با توجه به رنگی بودن پود نازک باعث زشتی پشت فرش می‌گردد. لازم است در پودکشی فرش دقت و مهارت لازم به کار گرفته شود.

- دودست بودن: در بعضی از مواقع استفاده از چند بافنده که مهارتشان در بافت متفاوت می‌باشد و از طرف دیگر از نظر نیرو و قوت دست نیز با

یکدیگر تفاوت دارند باعث ایجاد معایبی در فرش می‌شود. از جمله دو دستی که در این حالت سطح فرش یکنواخت نبوده و قسمت‌های مختلف فرش از کیفیت‌های مختلفی برخوردار می‌باشد. لازم است از بافت فرش توسط چند نفر که بافتشان با همدیگر متفاوت است جلوگیری بعمل آورند.

نکات لازم جهت بالا رفتن ضریب سلامت قالیبافان

رعایت و انجام برخی امور ساده و بهداشتی، افزون بر سلامت و تندرستی شما به عنوان یک هنرمند قالیباف، باعث سلامت و بهداشت جامعه بافندگان فرش خواهد بود. بنابراین توصیه می‌گردد با رعایت این نکات، ضمن حفظ و تداوم سلامتی خود و ایجاد محیط کار مناسب که ضامن بهداشت و سلامتی همیشگی شماست، مشوق و مروج آنها در میان سایر دوستان و آشنایان خود که به بافندگی قالی اشتغال دارند، باشید.

الف) شرایط نور و روشنایی در محیط کارگاه:

نور کافی و مناسب برای اتاقی که به منظور نصب دار قالی انتخاب می‌کنید در تضمین سلامت چشمان شما بسیار حائز اهمیت است، برای نیل به این منظور موارد زیر توصیه می‌گردد:

۱- اتافی را که برای نصب دار قالی انتخاب می‌کنید حتی‌الامکان دارای پنجره و نورگیرهای متعدد باشد تا امکان استفاده هرچه بیشتر از نور طبیعی هنگام بافندگی فراهم گردد.

۲- اتاق‌هایی که دارای پنجره‌های بزرگ بر روی دیوارهای شرقی هستند برای نصب دار قالی مناسب‌تر می‌باشند زیرا امکان استفاده هرچه بیشتر از نور خورشید به ویژه در ساعات اولیه روز مهیا است.

۳- ساعات اولیه روز برای هرگونه فعالیت فکری مناسب‌تر از بقیه ساعات می‌باشد. لذا توصیه می‌گردد بیشترین ساعات کار بافندگی خود را حتی‌الامکان صبح و محدوده ظهر قراردهید تا ضمن بهره‌برداری مفید از مهارت‌ها و خلاقیت خود، خستگی کمتری را متحمل شوید.

۴- برای کنترل میزان نور طبیعی و تابش یکسان آن در جلوی پنجره‌ها از یک یا چند ردیف تور ساده یا پارچه‌های مشابه که دارای رنگ روشن هستند استفاده نمائید.

۵- هیچگاه نحوه قرار گرفتن شما در مقابل دار قالی پشت به منابع نور طبیعی (پنجره‌های اصلی) نباشد تا نور لازم به روی دار قالی تابیده شود.

۶- علیرغم توصیه‌های لازم برای استفاده بیشتر از نور طبیعی هنگام بافندگی، به کارگیری لامپ‌های فلورسنت و معمولی در برخی اوقات الزامی است. لامپ‌های معمولی و فلورسنت هیچکدام به تنهایی منبع

نوری مناسبی نیستند. توصیه می‌گردد لامپ‌های مذکور بطور توأم و با یکدیگر نصب گردند تا نور مطلوبتری برای شما فراهم گردد.

۷- محل نصب لامپ‌های مورد استفاده بر روی سقف اتاق، باید دقیقاً مابین دار قالی و محل نشستن شما باشد تا حداکثر استفاده از نور حاصل بعمل آید.

۸- حتی‌الامکان دیوارها و سقف اتاقی که دار قالی در آن نصب می‌گردد دارای رنگ روشن (ترجیحاً سفید) باشد تا با انعکاس حاصل از برخورد نور خورشید و همچنین لامپ‌های نصب شده، ضمن کمک به تامین مقدار نور مورد نیاز باعث پراکندگی مساوی و یکسان نور در تمام اتاق گردد.

۹- برای داشتن دید مطلوب و جلوگیری از خم شدن بر روی نیمکت، آخرین رج فرش باید در حدود ۳۰ سانتیمتر پایین‌تر از چشم شما قرار داشته باشد.

(ب) شرایط هوا و تنفس در محیط کارگاه:

استنشاق پرزها و ذرات معلق ناشی از جابجائی و کار با کلاف‌های نخ پشم برای حفظ سلامتی مضر است. رعایت موارد زیر شما را در این کار کمک می‌کند:

۱- پس از پایان کار روزانه حتماً نسبت به جارو نمودن و جمع‌آوری پرزهای پشم پراکنده و اطراف دار قالی (و احتمالاً تمام سطح کف

اتاق) که ناشی از قیچی نمودن پرزهای اضافی هنگام بافت فرش است اقدام نمائید.

۲- جریان دائمی هوا و تهویه اتاق راه مناسبی برای خروج پرزهای پشم و ذرات معلق آن در هوا می‌باشد، لذا حتی‌الامکان نصب یک دستگاه تهویه در اتاقی که دار قالی در آن قرار گرفته است توصیه می‌گردد.

۳- در صورت عدم دسترسی به دستگاه تهویه توصیه می‌گردد همواره هنگام بافندگی مقدار کمی از دو پنجره مقابل هم را باز نگه دارید تا عمل تهویه و خروج هوا و ذرات معلق در آن به شکل طبیعی صورت پذیرد.

۴- سطح کف اتاقی که دار قالی در آن نصب می‌گردد حتماً باید دارای کفپوش مناسب باشد، در صورتی که کف اتاق فقط با شن و ماسه و یا خاک و سایر موارد مشابه مسطح گردید و از طرفی امکان کفپوش نمودن آن با موزائیک یا سیمان میسر نیست، حتماً تمام سطح کف اتاق را موکت یا پارچه‌ای ضخیم به رنگ روشن بپوشانید تا ضمن جلوگیری از به هوا برخاستن ذرات خاک و استنشاق آنها، عمل جمع‌آوری پرزهای اضافی پشم در پایان کار روزانه به راحتی میسر گردد.

۵- هیچگاه اطاق‌هایی که پائین‌تر از سطح زمین قراردارند برای نصب دار قالی انتخاب ننمائید. علاوه بر مشکل تامین نور مناسب، تهویه و جریان دائمی هوا در این اتاق‌ها به سختی صورت می‌پذیرد. به ویژه اگر

منطقه‌ای که زندگی می‌نمائید از لحاظ آب و هوا مرطوب باشد بطور اکید از انتخاب اینگونه اتاق‌ها خودداری فرمائید، چنانچه محل سکونت شما در مناطق گرم کویری است و برای کاهش گرما ملزم به زندگی در اتاقی به شکل مذکور هستید، حتماً تمهیدات لازم برای تهویه هوا و ایجاد نور کافی و مناسب را فراهم نمائید.

۶- در هر صورت با داشتن شرایط مناسب هوا و تنفس در محیط کار توصیه می‌گردد در ساعات کار بافندگی فرش از ماسک‌های ساده پارچه‌ای بر روی دهان و بینی خود استفاده گردد. این ماسک‌ها با قیمت بسیار مناسب در داروخانه‌ها عرضه می‌شوند.

ج) شرایط نیمکت و دار قالی مناسب:

نحوه قرار گرفتن شما در مقابل دار قالی، به ویژه فرم نشستن در سلامت بدن شما و کاهش خستگی ناشی از کار بافندگی بسیار مؤثر است. لذا موارد زیر برای این منظور توصیه می‌گردد:

- ۱- همیشه از دارهائی که دارای پایه و نیمکت مناسب و راحت برای نشستن هستند استفاده نمائید تا از خستگی پاها و ستون فقرات کاسته شود.
- ۲- نیمکتی که قسمت پشت آن نسبت به کف آن زاویه دار و متناسب با گودی کمر دارای برآمدگی باشد، بیش از پیش در سلامت و جلوگیری از خستگی ناشی از کار موثر و مفید است.

۳- چنانچه نحوه ایستادن دار قالی نسبت به شما به صورت زاویه‌دار و قسمت بالای آن متمایل به عقب باشد، باعث تسلط بیشتر به هنگام بافت می‌شود و این امر باعث کاهش مضاعف خستگی در هنگام بافندگی می‌گردد.

۴- استفاده از دارهای عمودی (ایستاده) نسبت به دارهای افقی (زمینی) دارای محاسن بسیاری است که مهمترین آن حفظ سلامتی ستون فقرات و گردن، زانوها و... به ویژه برای بانوان خواهد بود که تاثیر آن در بلندمدت قابل توجه است.

۵- برای آشنائی بیشتر با محاسن دارهای قالی عمودی و بهترین نوع آنها و همچنین نحوه تهیه آن به نزدیکترین مراکز و شعب سازمان‌ها و موسسات ذیربط نظیر شرکت سهامی فرش ایران، تعاونی‌های فرش و... مراجعه نمائید. چنانچه به دلایل مختلف نظیر نوع مواد اولیه و... ملزم به استفاده از دارهای افقی (زمینی) هستید، توصیه می‌گردد در طول مدت بافندگی روزانه ساعات استراحت خود را بیشتر نمائید و در طول سال حداقل یکبار از مشاوره‌ها و معاینات پزشکان متخصص و مرتبط بهره‌مند شوید.

د) ساعات کار و استراحت در طول روز

۱- طبق قانون بین‌المللی کار، انجام ۸ ساعت کار مفید برای کلیه مشاغل مطلوبترین مقدار ساعت کار روزانه می‌باشد و بیش از این مقدار برای هیچ شغلی به ویژه بافندگی توصیه نمی‌گردد.

۲- علیرغم توصیه‌های مذکور برای استفاده از دارهای مناسب قالی و رعایت مقدار ساعات کار روزانه استراحت کوتاه و مقطعی باعث کاهش خستگی و آمادگی بیشتر برای ادامه کار خواهد بود. لذا توصیه می‌شود پس از حداکثر ۱/۵ ساعت کار مستمر و مداوم به مدت ۱۰ الی ۱۵ دقیقه استراحت نمائید تا چشم‌ها و سایر اعضای بدن که در کار بافندگی قالی به طور مداوم از آنها استفاده می‌نمائید فرصت تجدید قوا و تنوع لازم برای جلوگیری از خستگی داشته باشند.

۳- نرمش‌های ساده و استفاده از حرکات ساده ورزشی در هنگام استراحت و فواصل بافت، باعث نشاط بیشتر گردیده و سلامتی شما را افزایش می‌دهد.

ه) توصیه‌های ایمنی در محیط کارگاه

۱- ابزار بافندگی را از دسترس کودکان دور نگه‌داشته تا ضمن جلوگیری از حادثه، از معیوب شدن آنها جلوگیری شود. در ضمن اگر در استفاده از ابزار آنها را در یک جعبه چوبی روباز قرار داده شود، سهولت کار بیشتر خواهد شد.

۲- نردبان و نیمکت در دستگاه‌های خاص، باید محکم و قابل اطمینان باشد تا باعث افتادن بافنده از روی آن نگردد.

۳- از گذاشتن بخاری و یا چراغ خوراک‌پزی در نزدیک دستگاه قالیبافی پرهیز نمایید. چون بارها دیده شده که این عمل باعث آتش گرفتن دستگاه و صدمه دیدن بافته شده است.

در خاتمه توصیه می‌شود در طی هر سال حداقل یک بار به متخصصین چشم‌پزشک، متخصصین مفاصل و استخوان و سایر پزشکان عمومی مراجعه نمائید. این کار حتی در صورت صحت و سلامت کامل نه تنها برای شما بلکه برای کلیه مشاغل مشابه توصیه می‌گردد.

توصیه‌هایی برای بهبود و توسعه شغلی

صاحبان این کسب و کار باید بتوانند از فناوری نوین جهت بهبود کیفیت محصول تولیدی خود استفاده کنند، مواد اولیه را خوب بشناسند، توان حضور در نمایشگاه‌ها را داشته باشند، تقاضا و نیاز بازار را شناخته و آن را تامین کنند، با شرکت‌های تجاری توانایی برقراری ارتباط را داشته باشند و تولیدات را براساس سفارش انجام دهند.

همچنین اگر تولیدکنندگان تابلو فرش بتوانند فرش دارای شناسنامه معرفی کنند، افزایش صادرات محصولات خود را شاهد خواهند بود.

سازمان‌ها و مراکزی که با این شغل مرتبط هستند

- سازمان میراث فرهنگی و صنایع دستی
- وزارت جهاد کشاورزی
- وزارت بازرگانی
- وزارت صنایع و معادن
- سازمان توسعه تجارت ایران
- اتحادیه بافندگان فرش

همچنین برخی از خدمات کسب و کار شما و مشاغل مرتبط با آنها عبارتند از:

- شرکت‌های اینترنتی و کامپیوتری: شرکت‌هایی هستند که پشتیبانی فنی از وب سایت شما می‌کنند.
- شرکت پست: از طریق شرکت پست می‌توانید محصولات خود را در هر نقطه‌ای از ایران بدست مشتری برسانید.
- شرکت‌های حمل و نقل شهری مثل پیک بادپا: از طریق این شرکت‌ها می‌توانید محصولات خود را در زمان کمتری به دست مشتری برسانید.
- بانک‌ها و موسسات مالی: از طریق بانک‌ها می‌توانید سرمایه مورد نیاز جهت راه‌اندازی این کسب و کار و همچنین زمینه لازم را برای پرداخت‌های اینترنتی فراهم کنید.

معرفی مشاغل مرتبط و مکمل

فرآیند پشم‌چینی و پشم‌ریسی، تهیه مواد اولیه رنگ و خود عمل رنگ‌رزی، تهیه و ساخت ابزار فرش‌بافی، طراحی و بافت، داد و ستد فرش و همین‌طور، رنگ‌بری و رفوگری، همه و همه توسط افراد و واحدهای مختلف و جداگانه‌ای صورت می‌گیرد. به همین دلیل شاید بتوان گفت که فرش، جزء معدود صنایع دستی کشورمان است که چنین حجمی از اشتغال را ایجاد کرده و تولید آن، ابعادی به این وسعت دارد. در اینجا به برخی مشاغل ایجاد شده پیرامون بافت فرش اشاره می‌گردد:

- گلوله کردن چله‌ها و پشم
- چله‌کشی
- گلیم‌زنی
- تهیه مصالح مصرفی - پشم - ابریشم - پود کلفت - پود نازک و رنگ
- رنگ‌رزی
- پرداخت
- طراحی نقشه
- ریسندگی: درحقیقت، اولین مرحله فرآیند فرش‌بافی است. در این مرحله می‌بایست ماده اولیه که برگرفته از طبیعت بوده مورد فرآوری قرار گرفته و آماده کار گردد. لفظ ریسندگی، اغلب درمورد فرآیند تبدیل پشم

به نخ به کار می‌رود و برای ابریشم از اصطلاح ابریشم‌کشی استفاده می‌شود.



- رفوگری: در رفوگری، قسمت‌های رنگ گرفته و لک شده فرش پاک شده و بخش‌های پاره و پوسیده آن بازسازی می‌شود. امروزه کشور ترکیه، توجه ویژه‌ای به این اصل سنتی نشان داده و با وارد کردن فرش‌های کهنه سایر کشورها و رفوی آنها، محصولات قابل دفاعی برای صادرات تولید کرده و از این محل، سود اقتصادی سرشاری نیز می‌برد.
- برجسته زنی تابلو فرش: برجسته‌زنی کاری نوین و طرحی جدید در امر تابلو فرش می‌باشد که بعد از اتمام بافت تابلو فرش یا در حین کار انجام می‌گیرد ولی معمولاً این کار توسط یک هنرمند دیگر به غیر از بافنده تابلو فرش انجام می‌گیرد و ظرافت خاص خود را می‌طلبد.
- قاب‌سازی: قاب‌سازی یکی دیگر از کارهای مرتبط به تابلو فرش می‌باشد.

مشاغل جانبی تولید تابلو فرش هر روز رو به افزایش است که می‌توان از جمله آنها به شیرازه زنی، قالیشویی و آژانس‌های باربری و... اشاره کرد.

معرفی منابع آموزشی و تخصصی مورد نیاز

۱. بیژنی، بیژن. ساوجی، مریم. صوراسرافیل، شیرین. فرش ایران، سیری

در مراحل تکمیلی فرش: طراحی، رنگرزی و رفو

۲. احراری، عبد... سبک‌های تولید فرش

۳. کاتلر، فیلیپ، Filip, Kotler (۱۹۳۱) مدیریت بازاریابی (ترجمه بهمن

فروزنده)، نشر آموخته

۴. هاوکینز، دل Dell, Howkins (۲۰۰۴) بررسی رفتار مصرف کننده

(ترجمه دکتر احمد روستا و عطیه بطحایی)، نشر سارگل

۵. اسفیدانی، محمد رحیم (۱۳۸۵) استراتژی‌های بازاریابی در بازارهای

اینترنتی، نشر موسسه مطالعات و پژوهش‌های بازرگانی